

Faxe Kommune

Bæredygtighedsrapport 2023 Klima, miljø og natur

Kommunen som geografi



Indhold

1. Indledning	4
2. Politikker, strategier og planer	4
3. Klima.....	5
3.1. Energi.....	7
3.1.1. Drivhusgasser	7
3.1.2. Mål og tiltag	9
3.2. Transport.....	10
3.2.1. Drivhusgasser.....	10
3.2.2. Mål og tiltag	12
3.3. Landbrug	12
3.3.1. Drivhusgasser.....	12
3.3.2. Mål og tiltag	13
3.4. Kemiske processer.....	13
3.4.1. Drivhusgasser.....	13
3.4.2. Mål og tiltag	14
3.5. Forbrugsbaserede udledninger	14
3.5.1. Drivhusgasser.....	14
3.5.2. Mål og tiltag	15
4. Klimatilpasning og kystbeskyttelse.....	15
4.1. Klimatilpasning	15
4.1.1. Vandløb.....	15
4.1.2. Kloaksystem	16
4.1.3. Havet	16
4.1.4. Tørke og hedeølge	18
4.2. Kystbeskyttelse.....	18
5. Merværdier.....	19
5.1. Befolkningstilvækst.....	19
5.2. Erhverv & Turisme	19
5.3. Sundhed.....	20
5.4. Udfordringer	21
6. Miljø	21
6.1. Grundvand og drikkevand	21
6.2. Vandløb og søer.....	22
6.3. Spildevand.....	22
6.4. Badevand og badestrande	23
6.5. Affald	23
6.5.1. Status for indsamlet affald	23
6.5.2. Genanvendelsesprocent.....	23

6.6. Landbrug	24
7. Natur	25
7.1. Naturprojekter	25
7.1.1. Bagholt Mose	25
7.1.2. Gammellung	25
7.1.3. Feddet	25
7.1.4. Vemmetofte-skovene	25
7.1.5. Skibsted Krat	25
7.1.6. Hasselmuskasser	26
7.1.7. Danmarks Vildeste Kommune	26
7.2. Naturadministration	26
7.2.1. Beskyttede naturtyper	26
7.2.2. Kæmpebjørneklo	27
8. Kommunen som virksomhed	27
9. Information, inddragelse og samarbejde	27

9. november 2023

Faxe Kommune

Frederiksgade 9

4690 Haslev

Tlf. 56 20 30 00

kommunen@faxekommune.dk

1. Indledning

Dette er Faxe Kommunes første bæredygtighedsrapport for kommunen som geografi.

Byrådet har fokus på bæredygtighed og grøn omstilling. I Vision 2030 er anført, at bæredygtig udvikling og de tilhørende verdensmål skal være ramme for kommunens vækst og udvikling.

Med en bæredygtighedsrapport forsøger vi at beskrive status på vejen frem mod en mere bæredygtig udvikling.

I denne rapport har vi især fokus på klima, da byrådet i 2023 har godkendt en ny klimaplan og en ny klimatilpasningsplan. Endvidere forsøger vi at beskrive status også på miljø- og naturområdet, som en del af det brede bæredygtighedsbegreb.

Beskrivelse af status og indsatser går på nogle områder flere år tilbage i tiden for at kunne beskrive en udvikling på området, da status ikke opgøres hvert år, eller da opgørelser udkommer med en vis forsinkelse. Endvidere er forbedring af klima, natur og miljø et langsigtet arbejde, hvor der går år før resultaterne kan ses af iværksatte tiltag. Derfor giver det mening at anskue status og indsatser over flere år, f.eks. på vand- og naturområdet, hvor vand- og Natura 2000-planlægningen blev opstartet i 2010 og forventes afsluttet i 2027. På klimaområdet har vi en endnu længere tidshorisont, hvor klimaloven fastlægger som mål, at vi skal have et klimaneutralt samfund senest i 2050.

Rapporten vil løbende blive udbygget de kommende år med yderligere oplysninger om kommunens indvirkning på mennesker og miljø.

2. Politikker, strategier og planer

Kommunens arbejde med bæredygtighed og grøn omstilling sker på baggrund af bl.a. nedennævnte politikker, strategier og planer.

- Vision 2030
- Klima-, miljø- og naturpolitik
- Klimaplan
- Klimatilpasningsplan
- Kommuneplan

Nedenfor er anført uddrag fra vision 2030 og klima-, miljø- og naturpolitikken.

Vision 2030

Byrådets vision for udviklingen frem mod 2030 er samlet under overskrifterne Vores Borgere, Vores Virksomheder, Vores Frivillige og Foreninger, Vores Bæredygtige Fremtid og Vores Kommune.

I Faxe Kommune har vi gode forudsætninger for at skabe rammerne om et sundt og langt liv for vores borgere og virksomheder. Vi er begunstiget med en storslået natur, vidstrakte skovområder og en lang kystlinje. Vi er godt placeret i forhold til hovedstadsområdet og den kommende Femernforbindelse.

Alt dette er styrker, vi som kommune skal udnytte til at skabe fortsat vækst og udvikling, så vi kan opretholde og videreudvikle vores kommune som et godt sted at bo og leve – hele livet – for os, men også for vores efterkommere.

Det kræver, at vi skaber de nødvendige, økonomiske forudsætninger for at kunne levere det service-niveau, vi ønsker at stille til rådighed for borgerne. Det kræver, at vi prioriterer – og at vi løfter opgaven i fællesskab, uanset hvor i kommunen vi bor.

Klima-, miljø- og naturpolitik

Byrådets hensigtserklæringer og målsætninger på klima-, miljø- og naturområdet er samlet under overskrifterne klima og energi, klima og vand, miljø, natur, byområder, erhverv, trafik og transport, friluftsliv, sundhed og turisme, kommunen som virksomhed samt inddragelse og samarbejde.

Vi skal opretholde og videreudvikle vores kommune, som et godt sted at bo og leve hele livet – både under hensyntagen til kommende generationer, der skal have mindst lige så gode muligheder for et godt liv, som vi har i dag, og under hensyntagen til, at vi er en del af en større verden.

Vi vil skabe vækst og udvikling, der er ansvarlig, når det handler om natur, miljø, klima, energi og ressourcer. Bæredygtig udvikling er en forudsætning for en god fremtid. Vi skal tænke helhedsorienteret og skabe rammerne for en kommune, hvor både natur og miljø, mennesker, beskæftigelse, erhverv og økonomi er i balance med hinanden.

Faxe Kommune kan ikke løse opgaven alene. Vi skal tænke og arbejde på tværs – borgere, erhvervsdrivende, foreninger, gæster og turister, andre myndigheder, investorer med flere – så vi sammen kan skabe de bedste betingelser for en bæredygtig udvikling fremover.

3. Klima

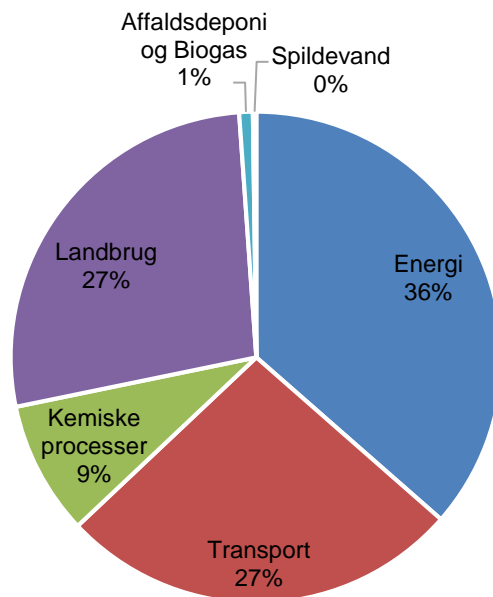
Oplysninger om udledning af drivhusgasser i Faxe Kommune som geografi stammer fra Energistyrelsens Energi- og CO₂-regnskab. Hvis ikke andet er nævnt nedenfor, er kilden til data Energistyrelsens Energi- og CO₂-regnskab, SparEnergi.dk.

Den seneste opgørelse er fra 2021.

I 2021 var der en samlet CO₂e-udledning i kommunen på ca. 318.835 ton, dvs. ca. 8,68 ton pr. indbygger.

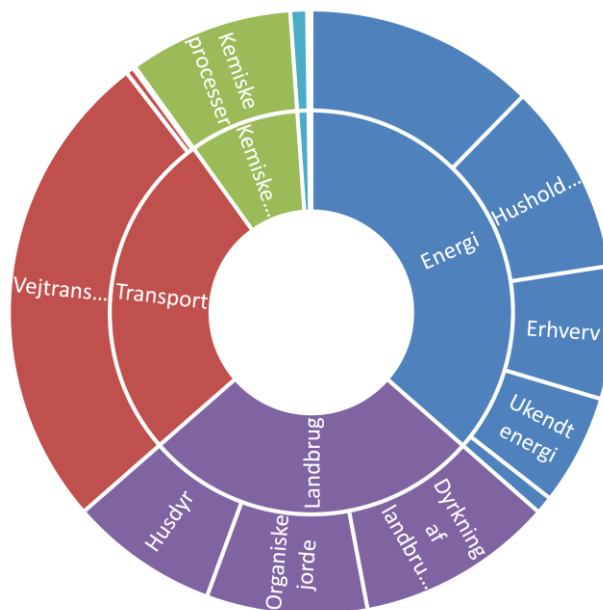
Udledningen opgøres for sektorerne energi, transport, kemiske processer, landbrug, affaldsdeponi og biogas samt spildevand.

I figur 1 er vist fordelingen af udledningen på sektorer i 2021. Udledningen fra energisektoren udgjorde 36 %, dernæst transport med 27 % og landbrug med 27 %.



Figur 1. Drivhusgasser 2021, samlet udledning fordelt på sektorer

I figur 2 og tabel 1 er vist, hvordan udledningen er fordelt i de forskellige sektorer.



Figur 2. Drivhusgasser 2021, samlet udledning og fordeling

Sektor	ton CO ₂ e	andel, %
Energi	113.597	36
Erhverv	22.062	
Fremstillingsvirksomhed	38.431	
Husholdninger	31.783	
Offentlig service	2.907	
Ukendt energi	18.414	
Transport	82.581	27
Lufttransport	363	
Vejtransport	80.896	
Jernbanetransport	1.323	
Kemiske processer	27.443	9
Landbrug	84.468	27
Husdyr	24.780	
Dyrkning af landbrugsjord	32.877	
Organiske jorde	26.810	
Affaldsdeponi og Biogas	2.788	1
Spildevand	702	
samlet	311.580	100

Tabel 1. Drivhusgasser 2021, samlet udledning og fordeling

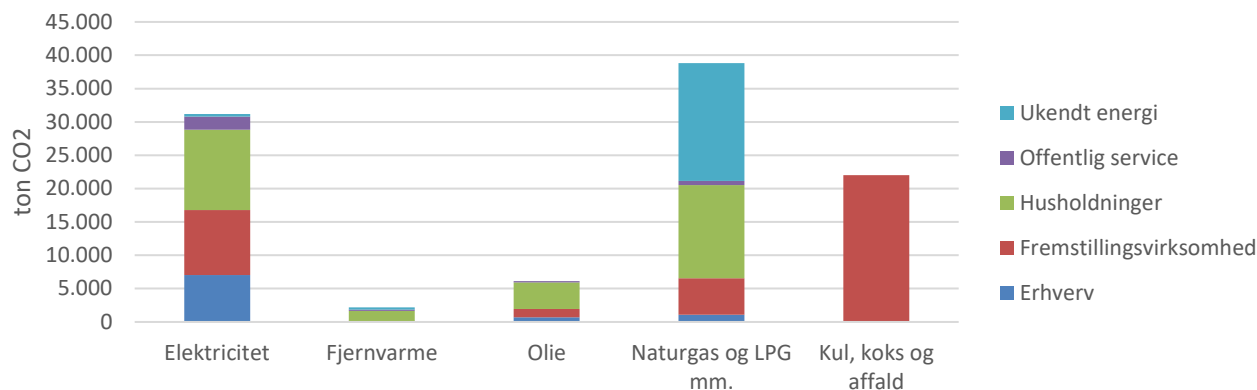
I energisektoren giver erhverv anledning til den største udledning af samlet godt 60.000 ton CO₂e, for transport kommer den største udledning fra vejtransport og for landbrug dyrkning af landbrugsjord.

3.1. Energi

3.1.1. Drivhusgasser

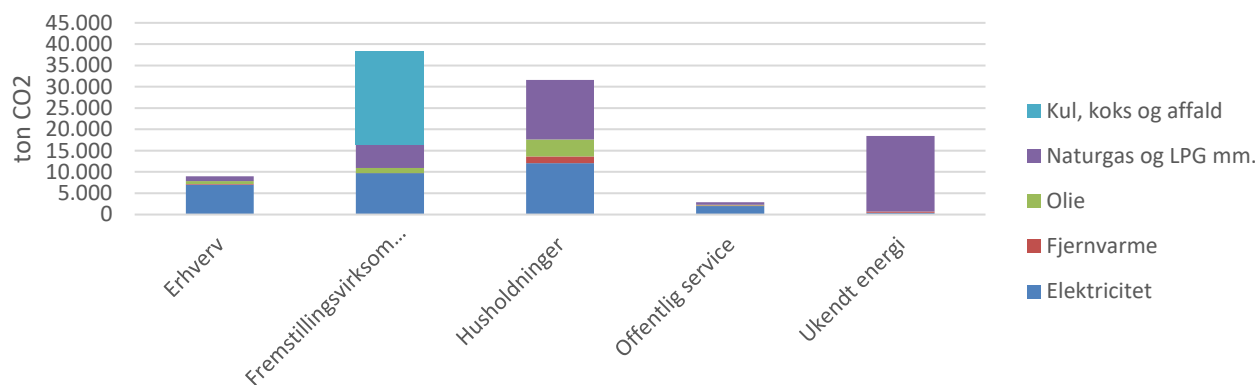
Energisektoren omfatter udledning fra forbrug af elektricitet, fjernvarme, olie, naturgas og kul.

I figur 3 er vist udledningen fordelt på sektorer. Forbrug af naturgas giver anledning til den største udledning på knap 39.000 ton CO₂, dernæst elektricitet med godt 31.000 ton CO₂.



Figur 3. Udledning fordelt på sektorer

Af figur 4 og tabel 2 fremgår, at husholdninger giver anledning til den største udledning i forbindelse med forbrug af naturgas. Erhverv giver anledning til den største udledning i forbindelse med forbrug af elektricitet og kul.



Figur 4. Udledning fordelt på energiformer

ton CO ₂	El	Fjernvarme	Olie	Naturgas og LPG	Kul og koks	samlet	andel
Erhverv	7.029	113	723	1.092	0	8.957	9 %
Fremstillingsvirksomhed	9.753	3	1.213	5.468	21.994	38.431	38 %
Husholdninger	12.077	1.552	4.014	13.967	0	31.611	32 %
Offentlig service	1.955	182	160	610	0	2.907	3 %
Ukendt energi	378	355	0	17.681	0	18.414	18 %
samlet	31.192	2.205	6.110	38.819	21.994	100.320	100
andel	31 %	2 %	6 %	39 %	22 %	100	

Tabel 2. Udledning fordelt på energiformer

I boliger er gasfyr den hyppigste varmeinstallation, dernæst fjernvarme og varmepumpe, jf. tabel 3. I Faxe Kommune er der relativt mange boliger, som har elradiatorer som varmeinstallation.

Varmeinstallation	Antal
Fjernvarme/blokvarme	4.839
Gasfyr	5.307
Oliefyr	1.525
Fastbrændselsfyr	1.659
Halmfyr	37
Elradiatorer	2.068
Varmepumpe	2.928
Samlet	18.363

Tabel 3. Varmeinstallation i boliger. Kilde: Boliganalysen (17. august 2023)

Non-road

Energi til non-road, dvs. traktorer, maskiner og redskaber, skønnes til samlet 13.277 ton CO₂, jf. tabel 4. Landbrug, skovbrug og gartneri giver anledning til den største udledning efterfulgt af bygge- og anlægsvirksomhed.

Sektor	ton CO₂	andel
Husholdninger	172	1 %
Privat service	1.867	14 %
Landbrug, skovbrug og gartneri	6.814	51 %
Fiskeri	955	7 %
Bygge- og anlægsvirksomhed	3.469	26 %
Samlet	13.277	100

Tabel 4. Udledning fra non-road fordelt på sektorer

Elproduktion og elforbrug

I 2021 blev der i Faxe Kommune produceret 195 TJ fra landvindmøller i kommunen, 34 TJ fra solceller og 61 TJ fra kraftvarmeanlæg, i alt 290 TJ. Elforbruget inkl. nettab var samlet 714 TJ, dvs. for el var der en VE-andel på 41 %.

Husholdninger bruger ca. 41 %, erhverv 53 % og offentlig service ca. 6 % af det samlede elforbrug i kommunen.

For husholdninger kan estimeres, at ca. 48 % er traditionelt elforbrug, ca. 26 % er elforbrug til elradiatorer, ca. 21 % er elforbrug til varmepumper og ca. 4 % er elforbrug til elbiler.

Der er ca. 1.000 små, især tagbaserede, solcelleanlæg med en effekt mindre end 10 kW. Anlæggene har samlet en effekt på ca. 4.600 kW. Det estimeres, at husholdningernes egetforbrug er 1,6 TJ pr. år.

I 2021 var der for store solcelleanlæg (effekt over 10 kW) en installeret effekt på i alt godt 43 MW.

Der er ca. 45 vindmøller med en effekt på i alt ca. 35 MW.

3.1.2. Mål og tiltag

Vores mål er, at kul, olie og naturgas er udfaset i 2030.

Vi har udarbejdet varmeplan og etableret et kommunalt ejet fjernvarmeselskab – Faxe Energi. Faxe Energi undersøger mulighederne for fjernvarme i gasforsynede områder i Dalby, Faxe Ladeplads, Karise og Rønnede.

De forbrugerejede selskaber – Faxe Fjernvarmeselskab og Haslev Fjernvarme – har planer om udbredelse af fjernvarme i gasforsynede områder i henholdsvis Faxe og Haslev.

Høje anlægsomkostninger, inflation og højere rente kan være en barriere for udbredelse af fjernvarme.

Uden for de kollektivt forsynede områder – i landsbyer og det åbne land – er der ca. 1.150 boliger med oliefyr og ca. 1.550 boliger med varmepumpe. Vi har de senere år holdt møder (fysiske og online) for oliefyrsejere og orienteret om alternativer til oliefyr.

For elproduktion har vi som mål, at lokal produktion inden for kommunens grænser fra sol og vind modsvarer mindst elektricitetsforbruget. I 2021 var VE-andelen ca. 41 %.

Interessen hos solcellefirmaer for etablering af store solcelleanlæg i Faxe Kommune er stor. Vi behandler ansøgningerne på baggrund af konkrete vurderinger i de enkelte tilfælde – under hensyntagen til bl.a. omboende. Byrådet har godkendt generelle retningslinjer herfor.

3.2. Transport

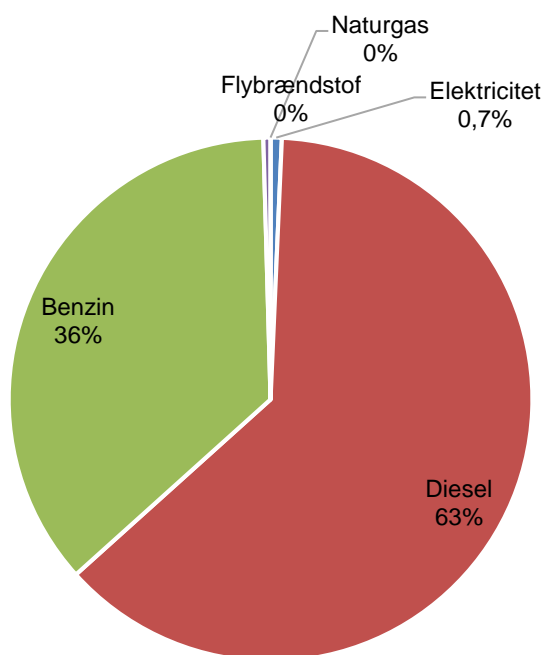
3.2.1. Drivhusgasser

Udledning fra transport opgøres for sektorerne lufttransport, vejtransport og jernbanetransport. Den samlede udledning er godt 82.000 ton CO₂. Vejtransporten udgør den største del med ca. 98 % og jernbanetransport ca. 2 %.

Lufttransporten udgør mindre end 1 %. Lufttransport omfatter udledning fra danskernes flytrafik (indenrigs ekskl. Grønland og Færøerne). Den nationale udledning for fly fordeles på kommunerne ud fra en fordelingsnøgle. Udenrigsluftfart er ikke indregnet.

Transportform	ton CO ₂ e	andel
Lufttransport	363	< 1 %
Vejtransport	80.885	98 %
Jernbanetransport	1.323	2 %
samlet	82.581	100 %

Tabel 5. Udledning fordelt på transportform



Figur 5. Udledning fordelt på drivmiddel

For vejtransport udgør personbiltransporten ca. 65 %.

Køretøjstype	ton CO ₂ e	andel
Personbil	52.482	65 %
Lastbil	16.659	21 %
Varebil	10.722	13 %
Knallert, MC og elcykel	227	< 1 %
Bus	806	1 %
Samlet	80.896	100 %

Tabel 6. Udledning fordelt på køretøjstype

Personbiler, drivmiddel	2018	2023
Personbiler, i alt	17.477	19.699
Benzin	11.649	12.486
Diesel	5.790	6.001
El	33	687
Pluginhybrid	5	525
Personbiler pr. indbygger	0,48	0,53
Familier med bil	13.327	14.344

Tabel 7. Udvikling i bestanden af personbiler pr. 1. januar (kilde: Danmarks Statistik)

Motorkøretøjer pr. døgn	1988	2005	2021
Sydmotorvejen, syd for Algestrup	15.300	34.392	45.649
Sydmotorvejen, syd for Tappernøje		22.816	27.059

Tabel 8. Udvikling i trafik på Sydmotorvejen, E47 (kilde: Danmarks Statistik)

3.2.2. Mål og tiltag

For personbiler er vores mål i 2030, at mindst 20 % af indregistrerede personbiler (5.000) i Faxe Kommune er elbiler, og at der er mindst 200 offentligt tilgængelige ladepunkter.

Vi har udarbejdet strategi for ladeinfrastruktur i forsøget på at facilitere etablering af ladestandere. For nuværende er der ca. 20 offentligt tilgængelige ladestandere med godt 40 ladepunkter.

Som opfølgning på ladestanderbekendtgørelsen vil der ved kommunale bygninger det kommende år blive etableret 264 offentligt tilgængelige ladepunkter.

Som alternativer til brug af bil har vi fokus på kollektiv trafik, cykling og gang – og ambition for 2030 om, at 5 % af alle personbilture i kørt km i benzin- og dieselmotorer i forhold til 2019 er overgået til cykel- og gangture og kollektiv transport.

Kollektiv bustrafik har generelt og også i Faxe Kommune udfordringer med faldende passagerindtægter samt stigende udgifter til blandt andet brændstof og lønninger. Som konsekvens heraf er stærkt urentable ruter i det åbne land nedlagt og erstattet af Flextur. Skolebusruter er hjemtaget fra Movia, hvilket har betydet billigere kørsel og mere fleksibel rute- og køreplanlægning.

Den nye togforbindelse mellem Næstved og København H. – med forkortet rejsetid uden togsift på Køge Station – kan eventuelt medføre, at flere tager toget.

Vores cykelstrategi vil vi revidere i forsøget på øget understøttelse af cyklisme blandt borgere, specielt børn, og turister.

Stier kan være med til at fastholde eller øge lysten til at cykle. Langs Bråbyvej fra Grøndalsvej til Moltkesvej har vi etableret enkeltrettede cykelstier.

Ved 8 busstoppesteder har vi opsat cykelstativer, så cyklerne ikke skal stå op ad busskuret eller ligge på jorden – en lille ting men en forbedring af forholdene.

Vi deltager i forskellige trafikcampagner, bl.a. cykelcampagner i forbindelse med skolestart, pas på skolepatruljen, elevcampagner m.m.

Samkørsel kan også være med til at reducere klimabelastningen fra vores transport. Vejdirektoratet har iværksat en kampagne, som vi støtter op om. Endvidere har vi indledt et samarbejde med Køge og Stevn Kommuner, FDM og Movia om samkørselsapp'en Ta'Med.

3.3. Landbrug

3.3.1. Drivhusgasser

Udledning fra landbrug udgør ca. 84.468 ton CO₂e, ca. 27 % af kommunens samlede udledning.

Type	ton CO ₂ e	andel
Husdyr	24.780	29 %
Dyrkning af landbrugsjord	32.877	39 %
Organiske jorde	26.810	32 %
Samlet	84.468	100 %

Tabel 9. Udledning fra landbrug

For udledning fra husdyr er svin den største kilde på ca. 72 %, for dyrkning af landbrugsjord er handelsgødning kilde til den største udledning på ca. 35 % og for organiske jorde estimeres, at vedvarende græs på arealer med højt kulstofindhold (mere end 12 % SOC) er den største kilde på 38 %.

Der er ca. 860 hektar organiske jorde i kommunen.

	2010	2020
Bedrifter, antal	369	247
Dyrket areal, hektar	24.900	24.543
Kvæg, antal	2.409	1.245
Svin, antal	39.506	71.004
Får, antal	1.565	4.638
Fjerkræ	10.793	45.993

Tabel 10. Udvikling i bedrifter, dyrket areal, kvæg, svin, får og fjerkræ (kilde: Danmarks Statistik)

Skovareal	2011	2021
Skov, hektar	7.440	7.370
Skov, %	18,4	18,2

Tabel 11. Udvikling i skovareal (arealer bevokset med træer) (kilde: Danmarks Statistik)

3.3.2. Mål og tiltag

Vi understøtter landbrugets udtagning af kulstofrige jorder og har som mål, at i 2030 er der udtaget 200 hektar.

Nord for Gammellung langs Svalebæk er vi ved at undersøge, om der kan gennemføres et lavbundsprojekt. Projektarealet består bl.a. af ca. 55 ha kulstofrig lavbundsjord med mindst 12 % organisk kulstof. Projektet indebærer, hvis det kan gennemføres, at dræn afbrydes og grøfter sløjfes, så vandspejlet hæves. Endvidere omlægges Svalebækken i projektområdet.

Endvidere understøtter vi ambitionen om mere skov og har som mål, at i 2030 er skovarealet øget fra 18,4 % til 19 % af det samlede areal i kommunen. Dette svarer til ca. 230 ha mere skov – der hovedsageligt rejses ved privat foranstaltning.

Årligt drøfter vi med de lokale landboforeninger, hvordan kommunen kan understøtte landbrugets grønne omstilling.

3.4. Kemiske processer

3.4.1. Drivhusgasser

Udledning fra kemiske processer opgøres for kilderne kølemidler, opløsningsmidler m.m. og industriprocesser.

Kilde	ton CO ₂ e	andel
Kølemidler	2.239	8 %
Opløsningsmidler m.m.	1.130	4 %
Industriprocesser	24.074	88 %
samlet	27.443	100 %

Tabel 12. Udledning fra kemiske processer

Den største kilde, ca. 88 %, er industriprocesser. Udledningen stammer fra brænding af kalk.

3.4.2. Mål og tiltag

For nuværende har vi ikke fastsat konkrete tiltag på området.

3.5. Forbrugsbaserede udledninger

3.5.1. Drivhusgasser

Uden for kommunens grænser er vi også medvirkende til udledning af drivhusgasser, som følge af varer og tjenester produceret uden for kommunens grænser, men som forbruges af kommunens indbyggere, virksomheder og offentlige sektor inden for kommunens grænser.

Vi har ikke forsøgt at estimere de forbrugsbaserede udledninger for Faxe Kommune, men nedenfor har vi anført landsdækkende estimater.

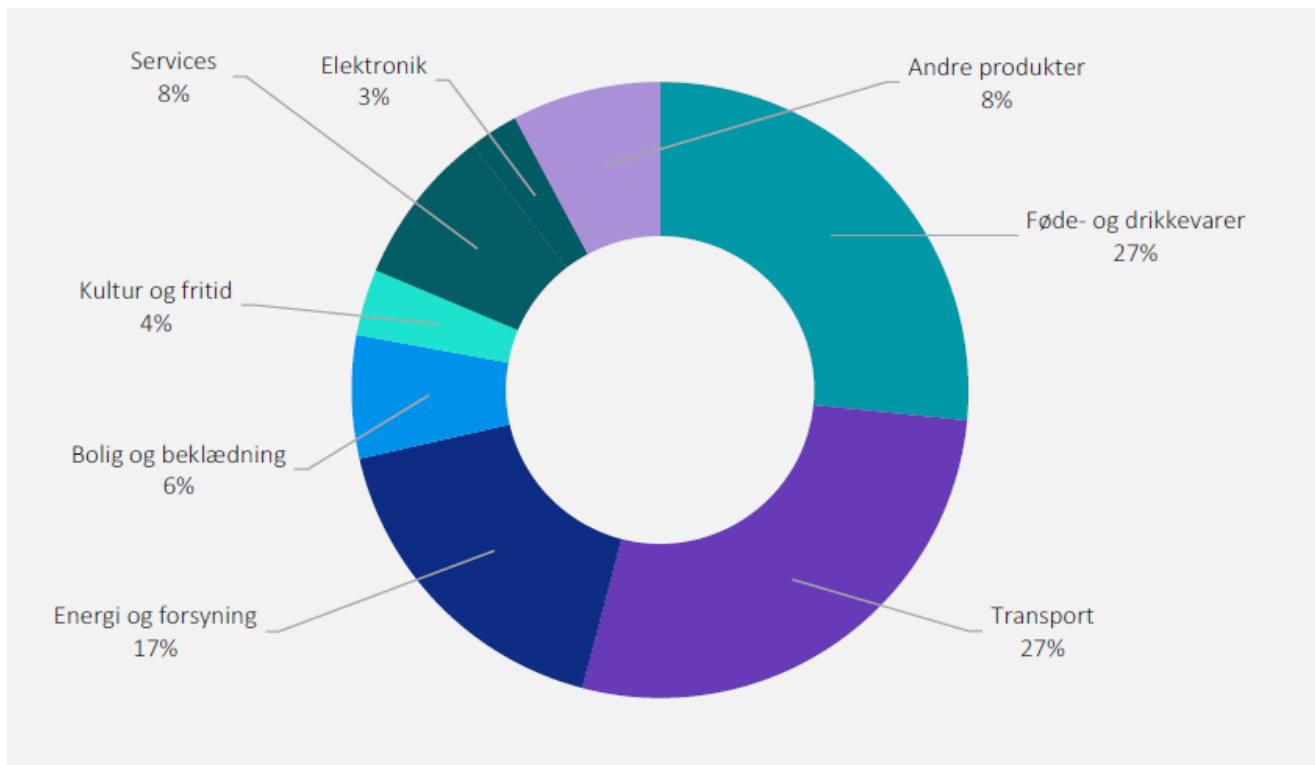
Det forbrugsbaserede klimaaftryk omfatter drivhusgasser udledt i produktion, transport og forbrug af alle de varer og serviceydelser, der forbruges i Danmark. Det dækker både den del af de danskproducerede varer, der forbruges i Danmark, og udenlandske varer, der importeres til dansk forbrug.

Det landsdækkende forbrugsbaserede klimaaftryk vurderes at udgøre ca. 63 mio. ton CO₂e i 2021 ekskl. udledninger fra arealændringer, der ikke er medregnet på grund af for store metodiske usikkerheder. Det svarer til ca. 11 ton CO₂e pr. indbygger (kilde: Danmarks globale klimapåvirkning – Global afrapportering (GA23), Energistyrelsen).

Ca. 56 pct. af klimaaftrykket i 2021 kan tilskrives import, mens de øvrige ca. 44 pct. stammer fra dansk grund.

Husholdningernes forbrug tegner sig for 63 pct. af de forbrugsbaserede drivhusgasudledninger. Investeringer i privat erhverv og det offentlige står for 24 pct., mens offentligt forbrug tegner sig for 13 pct. af udledningerne.

Figur 6 viser husholdningernes udledninger fordelt på forbrugskategorier. Ifølge opgørelsen er størstedelen af husholdningernes udledninger relateret til transport (27 pct.) efterfulgt af føde- og drikkevarer (26 pct.). Transportkategorien dækker bl.a. over anskaffelse af køretøjer (i form af udledninger forbundet med produktionen af køretøjet) og udledningerne fra forbrændingen af benzin/diesel i personbiler. Energi og forsyning er den tredjestørste forbrugskategori med 17 pct. af udledningerne.



Figur 6. Husholdningernes udledninger fordelt på forbrugskategorier i 2021 (procent). Kilde: Energistyrelsen

3.5.2. Mål og tiltag

Forbrugsbaserede udledninger ud over energiforbrug har vi ikke med i den nuværende klimaplan.

Fremadrettet, herunder i kommende klimaplener, vil vi sætte fokus på væsentlige forbrugsbaserede udledninger i forsøget på at mindske udledningen af drivhusgasser både inden for men også uden for kommunens grænser – vores globale klimaaftryk.

4. Klimatilpasning og kystbeskyttelse

4.1. Klimatilpasning

Klimaforandringerne medfører, at vi skal forvente højere temperaturer, mere regn, tørrere og varmere somre samt højere havvandstand og voldsommere stormfloder.

4.1.1. Vandløb

Afstrømningen i vandløbene forventes ændret, som konsekvens af det forventede ændrede nedbørsmønster – om vinteren mere nedbør, især som regn grundet stigende temperaturer, og om sommeren kraftigere byger.

For nuværende er der ikke ofte og meget store oversvømmelse fra vandløb i Faxe Kommune.

I især Suså-systemet – Susåen og tilløb – kan store vandføringer medføre oversvømmelser. De kommende år vil vi følge udviklingen, igangsætte hydraulisk analyse for at klarlægge udfordringerne, og vurdere eventuelle nødvendige tiltag i samarbejde med lodsejere og andre interessenter – tiltag som f.eks. vådområder, våde enge m.m.

Endvidere kan store vandføringer medføre oversvømmelse fra Freerslev Å ved Tjørnevænget m.m. Dette var tilfældet i 2011, hvor der kom meget nedbør. Vi fik udarbejdet analyserapport – og mulige tiltag kan være forsinkelse af vand i oplandet, forbedret nedstrøms afvandingssevne samt tilbageholde vand og skabe oversvømmelse på mindre sårbare arealer.

I de større vandløb har vi etableret vandstandsloggere, så vi kan følge med i udviklingen af vandstanden de valgte steder.

4.1.2. Kloaksystem

Faxe Forsyning klimatilpasser kloaksystemet i forbindelse med kloaksepareringer og indregner klimaforandringer ved dimensionering af nye kloakledninger.

Ved anlæg af nye kloakanlæg og ved sammenhængende renovering af kloakområder dimensioneres efter, at der i kloakseparerede områder højst må ske oversvømmelse fra regnvandsledningen hvert 5. år. I fælleskloakerede områder må der højst ske oversvømmelse – opstuvning til terræn – hvert 10. år.

Ved kloaksepareringer og ved nyudstyknings etableres regnvandsbassiner, så udledningen som udgangspunkt svarer til naturlig afstrømning.

Klimatilpasningsplanens indsatser vedrørende oversvømmelse i kloakerede områder vurderer og indarbejder Faxe Forsyning i forsyningens renoveringsplan for kloaksystemet.

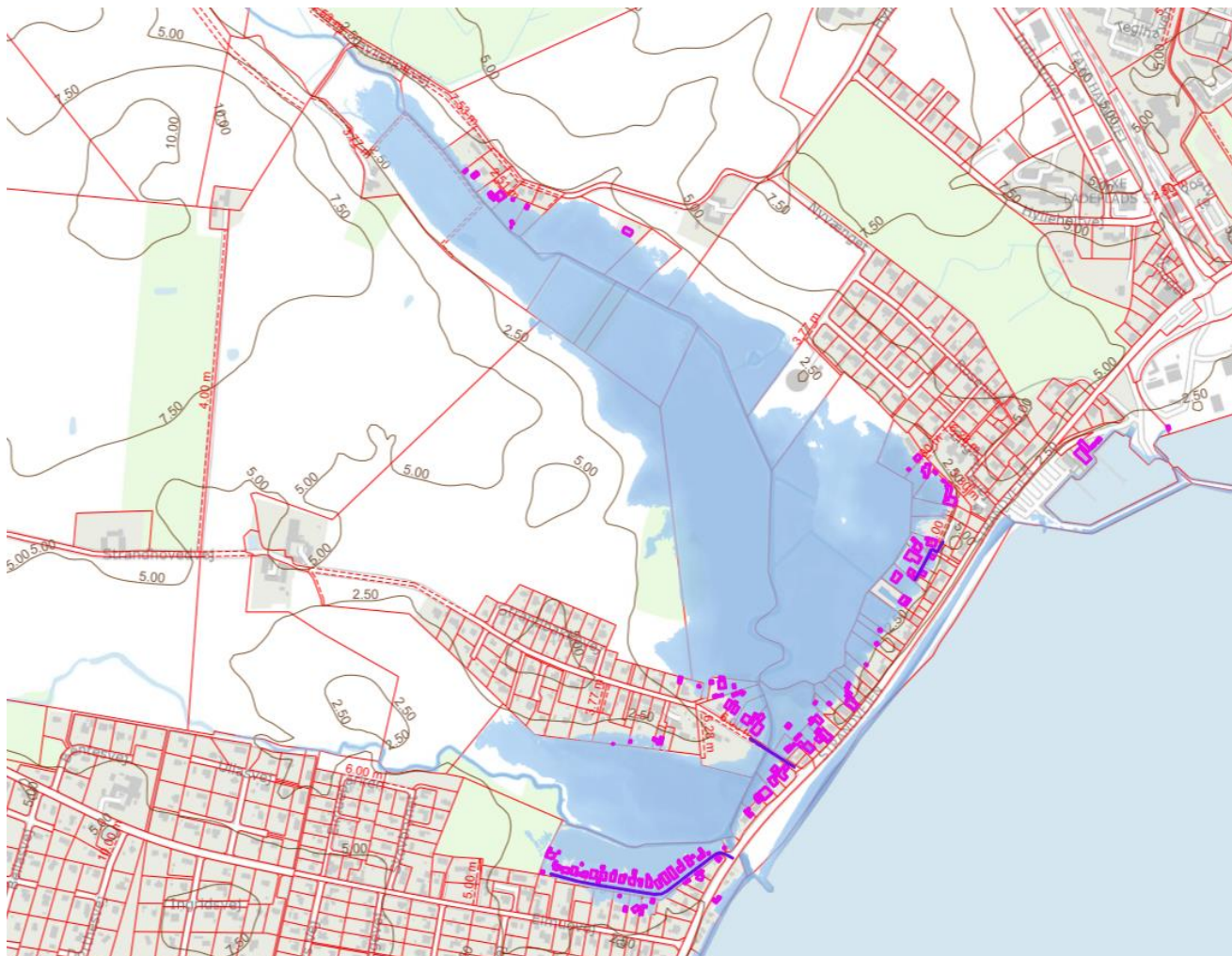
Ved planlægning af nye byområder og ændring af de eksisterende forsøger vi først at planlægge for områder, der kan anvendes til vandopsamling og vandforsinkelse – inden byggefeltet m.m. fastlægges. Vi bruger planlægningen aktivt til at mindske skadevoldende oversvømmelser. Klimatilpasning kan endvidere være med til at skabe attraktive og fremtidssikrede by- og boligområder med plads til både mennesker, vand og natur.

Vi vil de kommende år udarbejde et paradigme for klimatilpasning i byudviklingsprojekter i forsøget på at sikre en mere helhedsorienteret vandhåndtering.

4.1.3. Havet

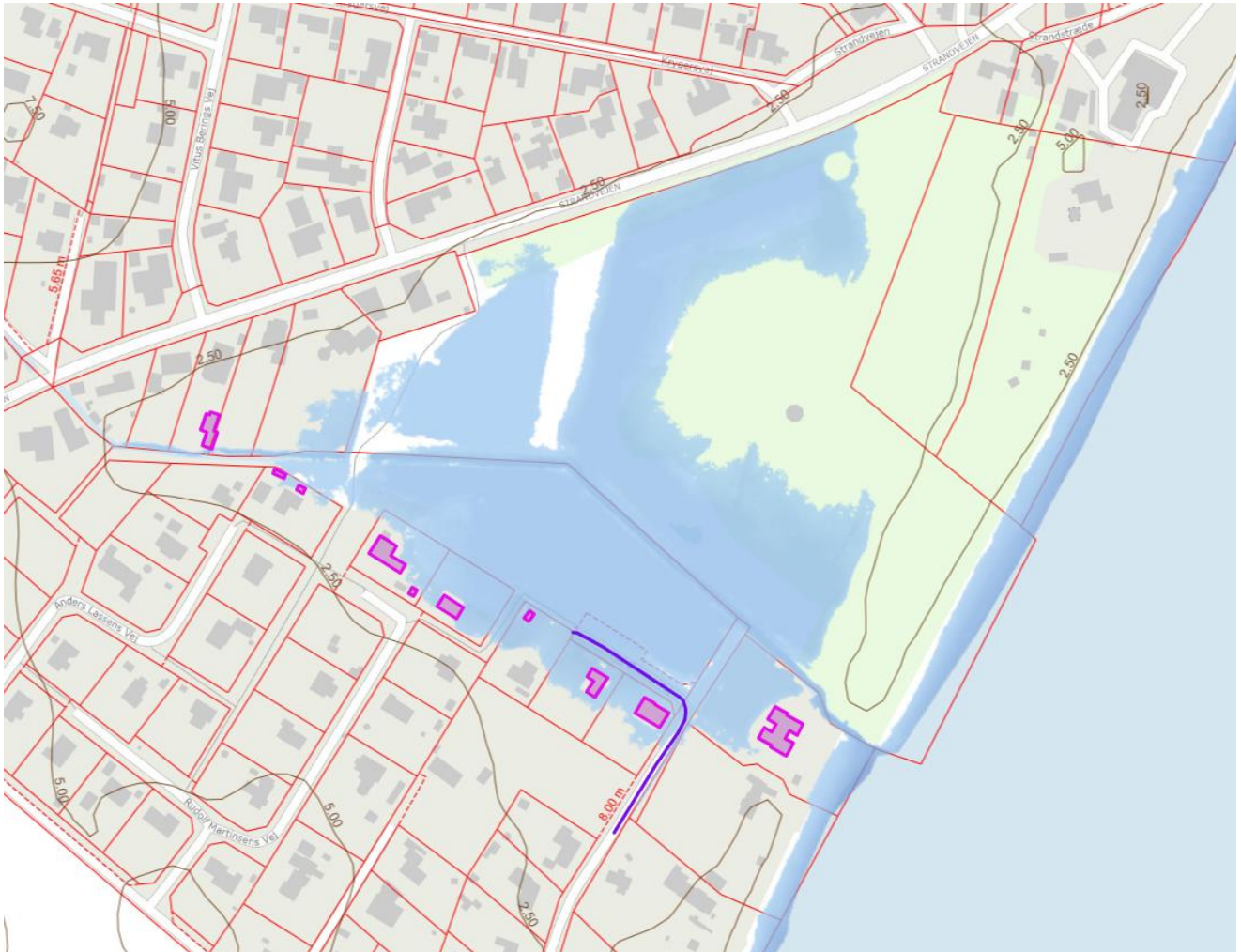
Ifølge DMI's Klimaatlas vil middelvandstanden og hyppigheden af stormfloder stige frem mod 2100.

Ved høj vandstand kan havvand stuve op i vandløbene Faxe Å, Lille Å og Kruse Bæk og skabe oversvømmelser. Høj havvandstand ved vandløbsudløbene kan også medføre, at regnvand fra oplandet, der under normale omstændigheder ledes til havet via vandløbene, ikke kan komme væk og stuver op og medfører oversvømmelser.



Figur 7. Faxevå og Lilleå. Påvirket område ved en forhøjet vandstand på 1,5 m i Faxebugt. Kilde KAMP

Ved Faxevå har vi et mobilt højvandslukke i form af jernplader, som sættes ned i Faxevå ved Strandvejen for at forhindre, at havvand trænger op i Faxevå og Lilleå og skaber oversvømmelse. Åvandet pumpes ud i Faxebugt via mobile pumper. På sigt tager vi stilling til – på baggrund af hyppigheden af forhøjet vandstand – om der skal etableres en mere permanent løsning.



Figur 8. Kruse Bæk. Påvirket område ved en forhøjet vandstand på 1,5 m i Faxe Bugt. Kilde KAMP

Ved Kruse Bæk er der en sluse og ledeværk/høfde, der skal forebygge, at bækkens udløb stopper til med sand og tang. Slusen er ofte mere eller mindre lukket, hvilket kan være en hindring for opgang af fisk. På sigt tager vi stilling til, om der kan etableres en bedre løsning i forbindelse med både sand/tang, opgang af fisk og risiko for oversvømmelse ved forhøjet vandstand i Faxe Bugt.

4.1.4. Tørke og hedebløge

Ifølge DMI's Klimaatlas er der indikationer på, at der frem mod 2100 vil ske en stigning i antallet af tørvejrdsdage om sommeren. Dette gælder også for antallet af sammenhængende tørvejrdsdage, som kan resultere i hedebløge.

Længerevarende tørkeperioder kan få konsekvenser for vandløb, grundvandsindvinding, landbrug, brandfare og folkesundhed, særligt for ældre mennesker.

For nuværende har vi ikke iværksat konkrete initiativer og tiltag på området men holder udviklingen under observation.

4.2. Kystbeskyttelse

Faxe Ladeplads Havn og havnekonstruktioner er gennem årene blevet udvidet mere og mere ved frembygning ud i havet og blokerer også hermed mere og mere for den primære sydgående materialetransport langs kysten. Herved er der sket en opbygning af kysten nord for havnen, hvorved der er

skabt en attraktiv strand. Til gengæld sker der en større og større erosion af kysten syd for havnen, hvorfor der gennem årene er etableret forskellige kystbeskyttelsesforanstaltninger.

Kystbeskyttelsesforanstaltninger skal etableres og bekostes af den enkelte grundejer.

De senere år har private grundejere ikke etableret nye kystbeskyttelsesforanstaltninger, bortset fra én grundejer, som har beskyttet sit sommerhus.

Kommunen har foretaget kystbeskyttelse af Strandvejen, der er en kommunevej.

Syd for Faxe Å blev der i 2015-2016 etableret en stenskråning til erstatning af en gammel asfaltskråning. Endvidere er der etableret en ny betonmur til erstatning af den gamle mur. Den sydlige rampe blev erstattet med en ny rampe, som også er blevet forsynet med trappe. Midt på strækningen er der etableret en ny ståltrappe. Desuden er der udlagt ekstra sand på stranden, såkaldt sandfodring.

Nord for Faxe Å blev der i 2018 etableret en sandstrand. Strand beskytter Strandvejen mod underminering og reducerer endvidere bølgeoverskyl på Strandvejen. Der blev også etableret ny rampe med gelænder ned til den nye strand.

I badesæsonen er der opsat badebro ved stranden syd for havnen og ved Flagstangen.

I perioder kan der ligge meget tang på strandene. Kommunen holder tangudviklingen under observation og skubber tangen ud i vandet, når det vurderes at være behov herfor og vejret er til det.

5. Merværdier

Vi ser gerne, at den grønne omstilling bidrager positivt til kommunens samlede udvikling, ligesom målet er, at de klimatiltag, vi gennemfører, understøtter kommunens allerede fastlagte målsætninger og prioriteringer.

Byrådet har besluttet, at arbejdet med 5 fokusområder danner baggrund og ramme for kommunens prioriteringer i denne valgperiode:

- Befolkningstilvækst
- Erhverv & Turisme
- Uddannelse & Sundhed
- Rekruttering
- Klima

Prioriteringerne er uddybet i bl.a. vision 2030, klima-, miljø- og naturpolitik, sundhedspolitik, erhvervsstrategi m.m.

5.1. Befolkningstilvækst

Vores vision er, at der i 2030 er 40.000 indbyggere i kommunen.

Indbyggertallet i Faxe Kommune er fra 2008 til 2023 vokset fra 35.511 til 37.443 (Kilde: Danmarks Statistik, tal fra andet kvartal).

5.2. Erhverv & Turisme

Vi vil arbejde målrettet på at tiltrække nye virksomheder, samtidig med at vi fastholder de virksomheder og arbejdspladser, vi har.

Siden 2014 og 2012 er der sket en stigning af henholdsvis antal arbejdssteder og antal job.

antal, ultimo november	2008	2014	2021
Arbejdssteder	2.177	1.908	2.110
Job	15.082	13.147	14.920

Tabel 13. Arbejdssteder og job. Kilde: Danmarks Statistik

Vores vision er, at færre skal pendle ud af kommunen efter job.

antal, ultimo november	2008	2014	2021
Natbefolkning (bopælskommune)	18.442	16.938	19.111
Indpendling	5.044	4.681	5.938
Udpendling	9.755	9.514	11.476
Dagbefolkning (arbejdsstedskommune)	13.731	12.105	13.573

Tabel 14. Beskæftigede og erhvervspendling. Kilde: Danmarks Statistik

I 2008, 2014 og 2021 udpendlede henholdsvis 53 %, 56 % og 60 % (udpendling i forhold til natbefolkningen).

Vores håb er, at natur, faciliteter og aktiviteter kan understøtte turismeerhvervet, herunder udvikling af bæredygtig turisme.

For turisme m.m. er der fra 2017 til 2022 sket en stigning på ca. 9 % for alle typer overnatninger – fra godt 255.000 til godt 278.500. Ca. 80 % af overnatningerne sker på campingpladserne. Kilde: VisitDenmark/Danmarks Statistik.

5.3. Sundhed

antal	2006	2012	2018
Indlæggelser	7.476	10.112	10.602
Sengedage	31.801	31.090	28.348
Indlagte patienter	4.369	4.584	4.865

Tabel 15. Indlæggelser, sengedage og indlagte patienter. Kilde: Danmarks Statistik

Stigningen i antal indlæggelser og indlagte patienter fra 2012 til 2018 er procentvis større end stigningen i befolkningstallet.

Mange faktorer har indflydelse på sundhedstilstanden, men vores politik og strategi er, at vi vil inddrage naturen og kulturen i vores tilbud og aktiviteter for at fremme sundheden og det gode fritidsliv. Endvidere har vi fire fokuspunkter vedrørende cyklisme: Børn og unge cykler i dagligdagen, cykling til arbejde giver sundere borgere, cyklen er et reelt alternativ til bilen, og alle cyklister skal føle sig sikre i trafikken.

antal	1998	2010	2022
Personskade i alt	58	26	24
Dræbte	4	3	3
Alvorligt tilskadekomne	24	11	16
Lettere tilskadekomne	30	12	5

Tabel 16. Personskader, der er kommet til politiets kendskab. Kilde: Danmarks Statistik

Mange faktorer har ligeledes indflydelse på personskade og færdselsuheld. Vi har fokus på trafikssikkerhed generelt og specielt i relation til, at cyklister skal føle sig sikre i trafikken, og at cyklen skal være et trygt alternativ til bilen.

5.4. Udfordringer

Klimaindsatser og grøn omstilling kan give gevinster og merværdier, men kan også give tab og medføre negative konsekvenser samt større ulighed.

Det er vi meget opmærksomme på.

Alle har ikke økonomi til at udskifte oliefyret med en varmepumpe, ældre borgere er mere udsatte for dehydrering i tilfælde af hedebølge, og ressourcetsvage borgere har sværere ved at forholde sig til grøn omstilling. I forbindelse med energikrisen har vi set energifattigdom, hvor borgere ikke har råd til at opvarme deres bolig tilstrækkeligt eller betale elregningen på grund af stigende energipriser.

Naboer til vedvarende energianlæg synes ikke altid det er en gevinst at få f.eks. et solcelleanlæg som nabo.

Vi har ikke løsninger på disse udfordringer men forsøger på forskellig vis at have fokus herpå.

Byrådet har via Plan & Kulturudvalget fastsat generelle retningslinjer for etablering af solcelleanlæg. I forhold til naboer og omboende er anført, at der som udgangspunkt skal være minimum 100 m fra solcelleanlæg til enkeltbeliggende beboelsesbygninger og minimum 200 m til landsbyer og sammenhængende bebyggede miljøer.

Fjernvarmeselskaber har etableret abonnementsordninger, så forbrugeres udgifter til tilslutning og anlæg fordeles ud over flere år.

Vi har via landdistriktspuljen i løbet af vinteren 2022 givet støtte til udskiftning af utidssvarende varmekilder udenfor eksisterende forsyningsområder. Formålet var, at give borgerne mulighed for at anskaffe sig en bæredygtig og fremtidssikret varmekilde. Støtten blev fokuseret omkring uhensigtsmæssige varmekilder som oliefyr og brændeovn. Vi modtog 12 ansøgninger, hvoraf 7 opfyldte betingelserne. Alle 7 ansøgere modtog et tilskud på omkring 50.000 kroner til udskiftning til luft til vand-varmepumpe.

På transportområdet har vi fokus på offentlig transport, flexitur, plustur og samkørsel.

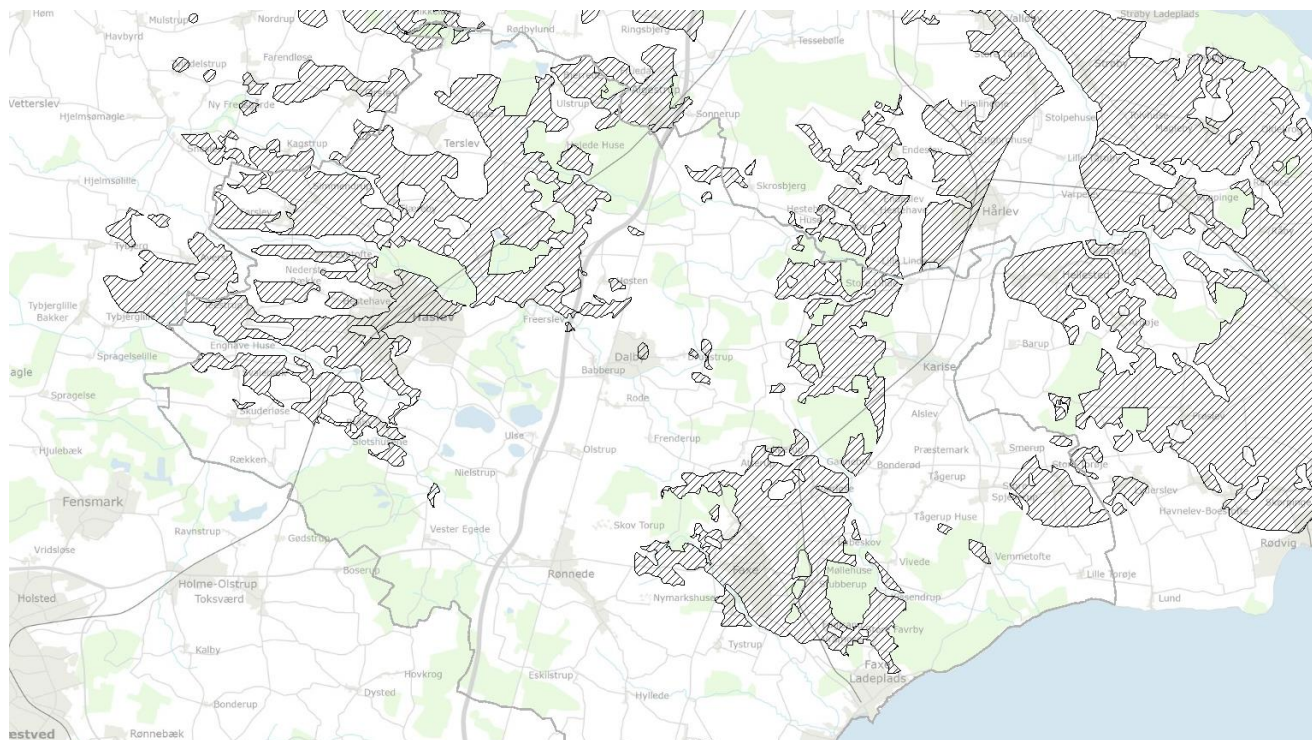
6. Miljø

6.1. Grundvand og drikkevand

Staten kortlægger og udpeger følsomme grundvandsområder, hvor der skal gennemføres en ekstra og mere målrettet indsats for at beskytte drikkevandet. De følsomme områder er beliggende i den nordvestlige og sydøstlige del af kommunen. De kommende år udarbejder vi indsatsplaner for disse områder.

Generelt er der tilstrækkeligt med grundvand, der kan forsyne os med drikkevand men den kemiske tilstand kan være en udfordring.

Ud over grundvandsmagasinerne er der også fokus på at beskytte drikkevandsboringer til almene vandværker, hvorfor der udpeges boringsnære beskyttelsesområder (BNBO). Vi vurderer, at der skal foretages en indsats i 28 BNBO. Områderne er fordelt på 9 almene vandværker. Der er i alt knap 60 BNBO.



Figur 9. Indsatsområder

Vi er gået i gang med at udarbejde en ny, samlet vandforsyningsplan, der skal erstatte de nuværende tre vandforsyningsplaner gældende for de tidligere kommuner – Faxe, Haslev og Rønnede.

6.2. Vandløb og søer

Staten overvåger tilstanden i vandløb og søer.

I statens basisanalyse for vandområdeplaner 2021-2027, MiljøGIS er bl.a. anført, at tilløb til Mosebølle Bæk har høj økologisk tilstand, tilløb til Vivede Mølleå god økologisk tilstand, Vivede Mølleå moderat økologisk tilstand, Faxe Å ringe økologisk tilstand og Kilde Å dårlig økologisk tilstand.

Vandområdeplanlægningen fastlægger derfor for en del vandløb, at de skal restaureres, bl.a. i form af mindre strækningsbaserede restaureringer, f.eks. fysiske forbedringer ved udskiftning af sandbund med stenbund.

Gennem årene har vi forbedret de fysiske forhold på en del vandløbsstrækninger, bl.a. ved udlægning af grus og sten, f.eks. i Vivede Mølleå. Staten vurderer, at Vivede Mølleå har opnået høj økologisk tilstand for fisk.

Endvidere har vi etableret et omløb ved spærringen i Faxe Å ved Blåbæk Mølle, så der er fuld passage for både fisk og smådyr.

For søer er bl.a. anført, at Ulse Sø har moderat økologisk tilstand, Søtorup Sø ringe økologisk tilstand og Nielstrup Sø dårlig økologisk tilstand.

For søer fastlægger vandområdeplanen, at Sivdam skal restaureres. Sivdam (sø beliggende i Hesede Skov) har dårlig økologisk tilstand.

6.3. Spildevand

Faxe Forsyning har de senere år foretaget kloaksepareringer i Dalby, Faxe Ladeplads og Karise.

Klaksepareringer foretages primært for at reducere forurening fra overløbsbygværker og sekundært for at klimatilpasse kloaksystemet.

Baggrunden for kloakseparering i Dalby og Karise var, at de statslige vandområdeplaner fastlagde krav til, at forurening fra overløbsbygværker i Dalby og Karise skulle reduceres.

I Faxe Ladeplads var baggrunden, at byrådet besluttede, at forureningen fra overløbsbygværker skulle reduceres af hensyn til badevandskvaliteten.

De statslige vandområdeplaner fastligger endvidere krav til forbedret spildevandsrensning på ukloakerede ejendomme, som leder spildevand ud til vandløb, hvor de statslige målsætninger ikke er opfyldt. Ca. 1.400 ejendomme var omfattet af kravet og for nuværende mangler ca. 600 ejendomme at komme i mål.

6.4. Badevand og badestrande

Faxe Kommune udtager badevandsanalyser ved 9 badestrande. Badevandskvaliteten kan generelt betegnes som udmærket.

6.5. Affald

Faxe Forsyning står for driften af kommunens indsamling af husholdningsaffald, og AffaldPlus står for driften af genbrugs- og haveaffaldspladser.

Staten har fastlagt, at husholdninger skal sortere affaldet i 10 fraktioner. I Faxe Kommune har vi besluttet, at hver husstand har tre beholdere til affaldet – en beholder til henholdsvis mad- og restaffald, en beholder til henholdsvis metal og glas og en beholder til henholdsvis mad- og drikkekartoner, plast (blød og hård) og papir og småt pap.

Endvidere er der en miljøkasse til farligt affald. Miljøkasse afhentes ved bestilling, og det er mulighed for at få hentet miljøkassen hver 4. uge. Tekstiler kan afleveres til storskrald, hvor afhentning ligeledes skal bestilles. Afhentning af storskrald er muligt hver 4. uge.

6.5.1. Status for indsamlet affald

I figur 10 er anført indsamlede mængder, som alle indgår i udregningen af genanvendelsesprocenten. Det rene plast, stort og småt brændbart samt træ indsamles på genbrugspladserne. De andre affaldstyper indsamles ved husstandene.

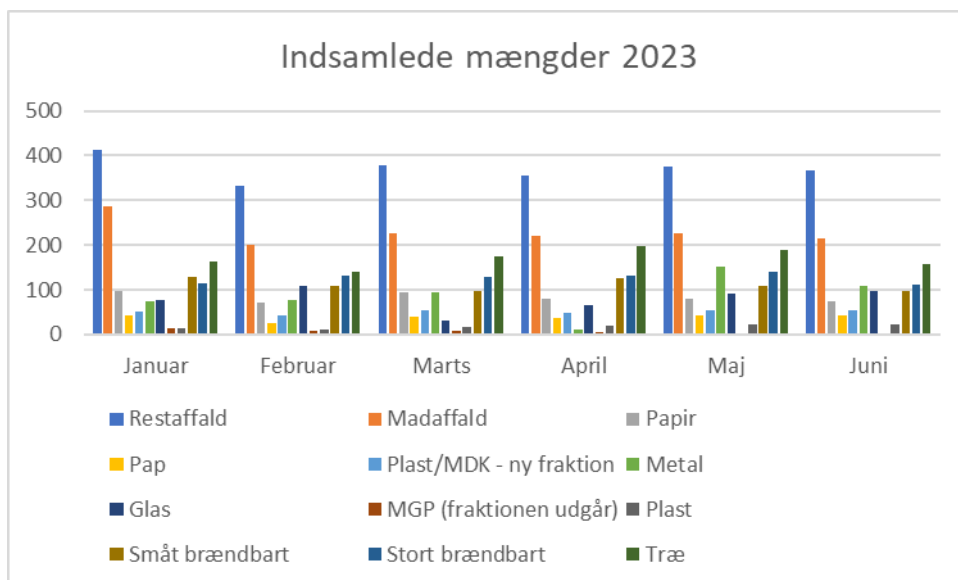
Metal, glas og plast-fraktionen er udgået, da vi ikke indsamler denne samlede fraktion længere. I stedet er mængden af plast samt mad- og drikkekartoner steget i takt med at flere har fået ordningen.

Restaffaldsmængden viser en faldende tendens, som kan tilskrives den øgede sortering af bl.a. blød plast samt mad- og drikkekartoner.

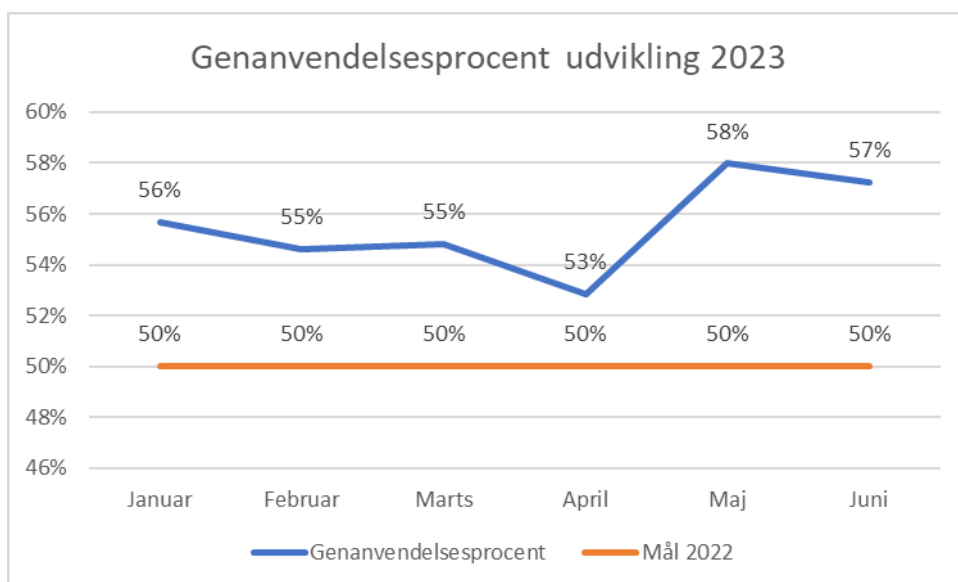
6.5.2. Genanvendelsesprocent

I figur 11 er genanvendelsesprocenten anført for Faxe kommune. Vi ligger over målet på de 50 % og også over målet for 2025 som er 55 %. Næste mål vi går efter, er målet for 2030 som er 60 %.

Faxe Forsyning forventer, at genanvendelsesprocenten stiger en smule, når ordningen er udrullet til alle kommunale institutioner. Faldet i april skyldes sandsynligvis, at glas/metal tømmes hver 8. uge, og at Faxe Forsyning har mellemdeponeret noget af fraktionen i Rønnede for kun at køre fulde læs til videre behandling.



Figur 10. Indsamlede mængder (ton) 2023. Kilde: AffaldPlus



Figur 11. Genanvendelsesprocent 2023. Kilde: AffaldPlus

6.6. Landbrug

I 2023 har ejere af ejendomme med mere end 2 ha jord i Faxe Kommune fået tilbud om et gratis økologitjek.

Formålet er at forsøge at støtte op om den grønne omstilling i landbruget.

Knap 850 har fået brev herom, og ca. 35 har modtaget økologitjek.

7. Natur

7.1. Naturprojekter

7.1.1. Bagholt Mose

Bagholt Mose, som er et Natura 2000-område, er karakteristisk ved forekomsten af naturtypen hængesæk med stedvis kontakt til kalkholdigt vand. Det gør området til levested for en række sjældne planter, bl.a. orkidéen mygblomst. Mosen er endvidere fredet med det formål at sikre dens naturindhold, og der er i fredningen fastsat en minimumskote for vandstanden.

Faxe Kommune har foretaget flere rydninger i mosen, hvilket har udvidet arealet med hængesæk.

Miljøstyrelsen vurderer, at bestanden af mygblomst er i tilbagegang på trods af rydningerne, da mygblomst er truet af tilgroning med højere græs- og urtevegetation samt vedplanter.

7.1.2. Gammellung

I Gammellung er der udsat køer til afgræsning i forbindelse med EU-projektet Riggilde LIFE, hvor formålet er at forbedre moseområder med Hvas Avneknippe.

7.1.3. Feddet

Feddet er en del af Natura 2000-området Havet og kysten mellem Præstø Fjord og Grønsund. Den sydlige del af Feddet er endvidere fredet.

På Feddet er der de senere år gennemført to større projekter – Naturrum Præstø Fjord og genskabelse af naturlige vandstandsforhold på strandengene.

Formålet med Naturrum Præstø Fjord var at skabe steder langs fjorden, som er åbne for alle og egner sig til ophold og oplevelse – i Faxe Kommune fugletårn, fiskerhus, betonbåd, shelters, bålhytte og toilet.

Projektet om naturlige vandstandsforhold omfattede fjernelse af diger og jordvolde, lukning af grøfter samt opbygning af en jordvold langs projektområdets inderste grænse for at beskytte de bagvedliggende arealer.

7.1.4. Vemmetofte-skovene

Vemmetofte-skovene er delvist omfattet af Natura 2000-området Skove ved Vemmetofte. Udpegningen – den gamle dyrehave ved Vemmetofte Kloster og en smal stribe af Strandskoven langs kysten ud mod Faxe Bugt – har som formål at beskytte levesteder for billearten eremit.

Tidligere var hvepsevåge også en del af udpegningsgrundlaget. I den forbindelse blev der gennemført et naturplejeprojekt for at genskabe den naturlige hydrologi på skovengene ved bl.a. at genåbne den rørlagte del af Kildeå gennem projektområdet.

7.1.5. Skibsted Krat

Skibsted Krat er et område med gammel skov og lysåbent overdrev.

I 2016 blev der gennemført et naturplejeprojekt med det formål, at området igen skulle græsses med kvæg. Projektet bestod af en delvis rydning på det lysåbne overdrev, som var under kraftig tilgroning fra særligt slåen og tjørn. Derudover blev der etableret hegn og vandforsyning til kvæg.

7.1.6. Hasselmuskasser

Hasselmus er kommunens ansvarsart, hvorfor kommunen i samarbejde med lodsejer har opsat redekasser i Denderup Vænge og Svennerup Skov ved Rønnede.

Formålet med kasserne er et forsøg på at forbedre forholdene for hasselmusen, der kan bruge kasserne som opholds- og yngleplads. Vintersøvnen, som den lille syvsover benytter sig af, foretages altid ved jordoverfladen i en særlig foret rede under en træstub eller trærod.

I forbindelse med statens nationale overvågningsprogram (NOVANA), har staten vurderet, at hasselmusens udbredelse i Danmark generelt er faldende. Ved Rønnede er hasselmusen genfundet flere gange.

Hasselmusen er i fare for at uddø grundet de små, isolerede bestande.

7.1.7. Danmarks Vildeste Kommune

Faxe Kommune deltog i kampagnen Danmarks Vildeste Kommune.

Formålet var et inspirere borgere og erhvervsdrivende til en mere naturvenlig drift af egne arealer for at styrke biodiversiteten.

Vi blev ikke landets vildeste kommune, men vi fik sat fokus på biodiversitet og vild natur, bl.a. i forbindelse med borgerarrangementer og på MorgenForum i Business Faxe. Endvidere kom Miljøministeren på besøg og besøgte Faxe Kalks nye kalkhave og fik hjælp af børn fra Børnehuset Mælkevejen til at så blomster.

7.2. Naturadministration

7.2.1. Beskyttede naturtyper

Søer, vandløb, heder, moser, ferske enge og strandenge er beskyttede i henhold til naturbeskyttelseslovens § 3, hvis de f.eks. er over en vis størrelse. Beskyttelsen indebærer, at der ikke må foretages ændring i tilstanden.

I Faxe Kommune er der pr. 2021 følgende § 3-registrerede arealer.

	Areal (hektar)	Arealandel (%)
Eng	833	2,1
Hede	130	0,3
Mose	505	1,2
Overdrev	139	0,3
Strandeng	182	0,4
Sø	381	0,9
Alle naturtyper	2.170	5,4

Tabel 17. § 3-registrerede arealer

Der er ca. 270 km beskyttede vandløb.

Kommunerne skal ajourføre registreringerne indenfor 10-årige perioder. Faxe Kommune ajourfører registreringerne løbende, herunder i forbindelse med konkret sagsbehandling.

På § 3-registrerede arealer må der ikke sprøjtes eller gødes – et forbud der trådte i kraft den 1. juli 2022.

Generelt er der sket en stigning gennem årene af § 3-beskyttede arealer – både med hensyn til antal og areal. Fra 2013 til 2021 er der sket en stigning på samlet ca. 700 ha., primært i relation til beskyttede enge.

På landsplan er godt 10 % § 3-beskyttet natur. De 10 kommuner med mest § 3-natur er alle lokaliseret i Jylland.

7.2.2. Kæmpebjørneklo

Faxe Kommune har en indsatsplan for bekæmpelse af kæmpebjørneklo. Planen omfatter hele kommunen.

Planen indebærer, at ejere og brugere af arealer med kæmpebjørneklo skal bekæmpe planten.

Vi foretager årligt kontrol heraf og meddeler påbud, hvis det er nødvendigt.

De fleste ejere og brugere har de senere år gjort en stor indsats. Vi vurderer, at bestanden af kæmpebjørneklo er faldende.

8. Kommunen som virksomhed

For kommunen som virksomhed har vi udarbejdet særskilt bæredygtighedsrapport, hvortil der henvises.

9. Information, inddragelse og samarbejde

Borgernes og brugernes, erhvervslivets samt foreningernes indsats, engagement og lokale ejerskab er grundlaget for, at vi kan bevæge os frem imod en mere bæredygtig fremtid. Vejen til bæredygtig udvikling er belagt med partnerskaber, samarbejde og inddragelse. Det er en vigtig del af nærdemokratiet.

Deltagelse i beslutningsprocesser – og viden om områderne, indsigt og forståelse – er vigtig for opnåelse og fastholdelse af et stort engagement og lyst til at passe på natur og miljø, reducere klimaforandringer, samarbejde med kommunen, forstå kommunens afgørelser m.m.

Vi forsøger løbende at forbedre den måde vi informerer og kommunikerer på samt inddrager og samarbejder med borgere, erhvervsdrivende og foreningsaktive.

Hjemmeside

På kommunens hjemmeside informerer vi generelt om klima, natur og miljø.

I forbindelse med konkrete tiltag og projekter bruger vi endvidere kommunens facebook, annonceavis, pressemeddelelser m.m.

Foreninger, organisationer og virksomheder

Foreninger, organisationer og virksomheder kontakter og inddrager vi efter behov og relevans, f.eks. via mails/digital post og/eller møder.

Natur- og vandløbsprojekter

I forbindelse med natur- og vandløbsprojekter forsøger vi at inddrage lodsejere og andre tidligt i processen og holde tæt kontakt fra start til slut.

Faxe Klimaforum

I forbindelse med udarbejdelse af klimaplanen blev Faxe Klimaforum etableret. Faxe Klimaforum er et digitalt samarbejds-, inspirations- og orienteringsforum for alle interesserede.

Det nuværende formål med Faxe Klimaforum, hvor klimaplanen er udarbejdet og godkendt, er at orientere, inddrage og spørge borgere, erhvervsdrivende, foreninger med flere til råds om, hvordan Faxe Kommune kan omsætte klimaplanen til handlinger og resultater, hvordan vi inddrager de væsentligste interessenter m.m.

Natur-, vandløbs- og varmforsyningsråd

Desuden er der under Teknik & Miljøudvalget nedsat tre dialogfora: Faxe Naturråd, Faxe Vandløbsråd og Faxe Varmeforsyningsråd.

Rådene består af repræsentanter fra forskellige foreninger, organisationer og erhverv med interesse for henholdsvis natur, vandløb og varmforsyning.

Rådene holder ca. to møder om året.

§ 17, stk. 4-udvalg

Byrådet kan i henhold til kommunestyrelseslovens § 17, stk. 4 nedsætte særlige udvalg til udførelse af forberedende eller rådgivende funktioner.

Der har været nedsat et midlertidigt udvalg, der har arbejdet med verdensmål og kommet med anbefalinger til økonomiudvalget.

For nuværende frem til 1. april 2024 er der nedsat et midlertidigt udvalg, der skal arbejde med grøn omstilling.

Udvalgene består af politikere, borgere, foreninger og virksomheder med interesse for udvalgenes formål.