



Postadresse:  
Frederiksgade 9  
4690 Haslev

Telefon: 56203000

[www.faxekommune.dk](http://www.faxekommune.dk)

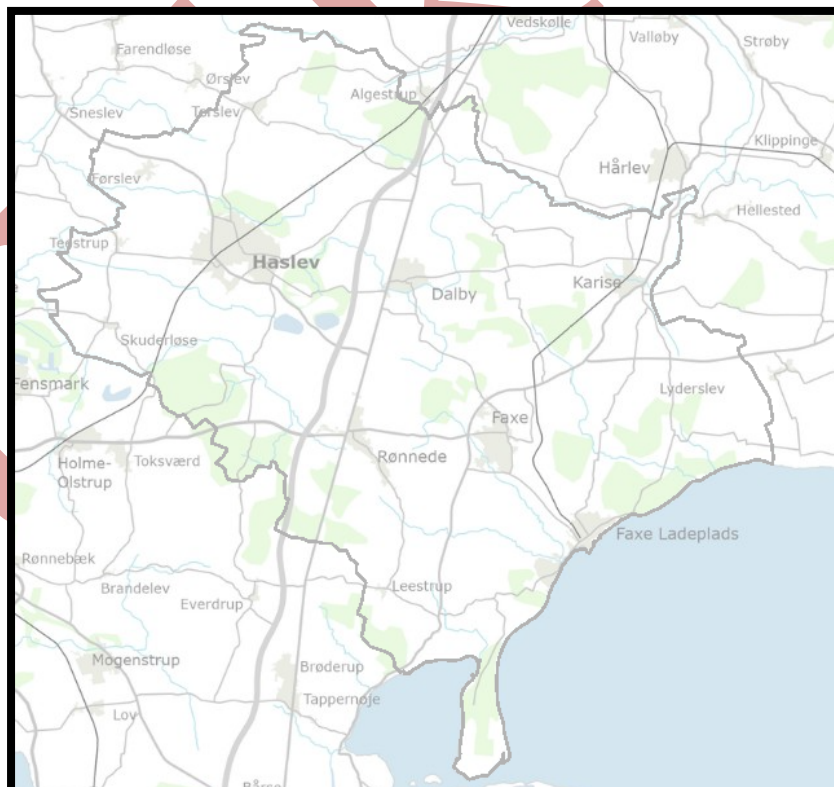
Dato: 10. maj 2021

Sagsnummer:  
09.00.12-P15-1-21

# Miljøtilsynsplan

## Faxe Kommune

### 2021 – 2024



## Indholdsfortegnelse

Indledning.....	3
Virksomheder og husdyrbrug i Faxe Kommune .....	3
Geografisk område.....	3
Væsentlige miljøproblemer i området.....	4
Kommunens tilsynsindsats.....	5
Miljørisikoscore.....	5
Basistilsyn og prioriterede tilsyn .....	5
Tilsynskampagne .....	5
Sådan foregår et tilsyn .....	6
Offentliggørelse af tilsynsrapporter.....	6
Samarbejdet med andre myndigheder .....	6
IED-virksomheder og IED-husdyrbrug.....	7

Udkast

## Indledning

Faxe kommune fører tilsyn med, at virksomheder og landbrug i kommunen overholder miljøbeskyttelsesloven<sup>1</sup> og husdyrbrugloven<sup>2</sup>, samt de regler, der er fastsat med hjemmel i lovene.

Kommunen skal jf. miljøtilsynsbekendtgørelsen<sup>3</sup>, udarbejde en miljøtilsynsplan for miljøtilsyn med virksomheder og husdyrbrug. Planen er gældende for en 4 årig periode. Planen skal indeholde et overblik over det geografiske område, hvor kommunen fører miljøtilsyn, en generel vurdering af væsentlige miljøproblemer, en beskrivelse af kommunens tilsynsindsats, samarbejdsrelationer med andre myndigheder samt en liste over IED-virksomheder og – landbrug i kommunen.

Udkast til miljøtilsynsplanen har været offentliggjort på kommunens hjemmeside den 10. maj 2021 til 7. juni 2021, hvor enhver har haft mulighed for at kommentere udkastet.

### Bemærkninger

Miljøtilsynsplanen er offentliggjort den xxxxxxxx og er gældende i 4 år. Faxe Kommune vil opdatere miljøtilsynsplanen inden de 4 år er gået hvis der sker væsentlige ændringer i forhold til planen.

## Virksomheder og husdyrbrug i Faxe Kommune

Denne plan er gældende for de tilsynspligtige virksomheder og husdyrbrug, som Faxe Kommune er tilsynsmyndighed for:

- Virksomheder der er optaget på bilag 1 og bilag 2 i godkendelsesbekendtgørelsen<sup>4</sup>
- Husdyrbrug der (efter 1. august 2017) er godkendt eller tilladt efter §§ 16a eller 16b i husdyrbrugloven.
- Husdyrbrug der (før 1. august 2017) er godkendt i henhold til §§ 11 og 12 i den tidligere husdyrgodkendelseslov.
- Ejendomme med erhvervsmæssigt dyrehold, der inden 1. august 2017 er omfattet af regelmæssigt tilsyn efter miljøtilsynsbekendtgørelsen.
- Maskinværksteder omfattet af bekendtgørelse om virksomheder, der forarbejder emner af jern, stål eller andre metaller.
- Virksomheder optaget på bilag 1 i brugerbetalingens bekendtgørelsen<sup>5</sup>
- Autoværksteder og renserier.
- Mellem store fyringsanlæg sat i drift efter 20. december 2018.

Undtaget er virksomheder, hvor staten er tilsynsmyndighed.

I Faxe Kommune er ca. 167 virksomheder og ca. 105 husdyrbrug, der er omfattet af miljøtilsynsplanen.

## Geografisk område

Miljøtilsynsplanen dækker et geografisk område, der er afgrænset af kommunegrænsen, jf. figur 1.

---

<sup>1</sup> Lovbekendtgørelse nr. 1218 af 25. november 2019 om miljøbeskyttelse.

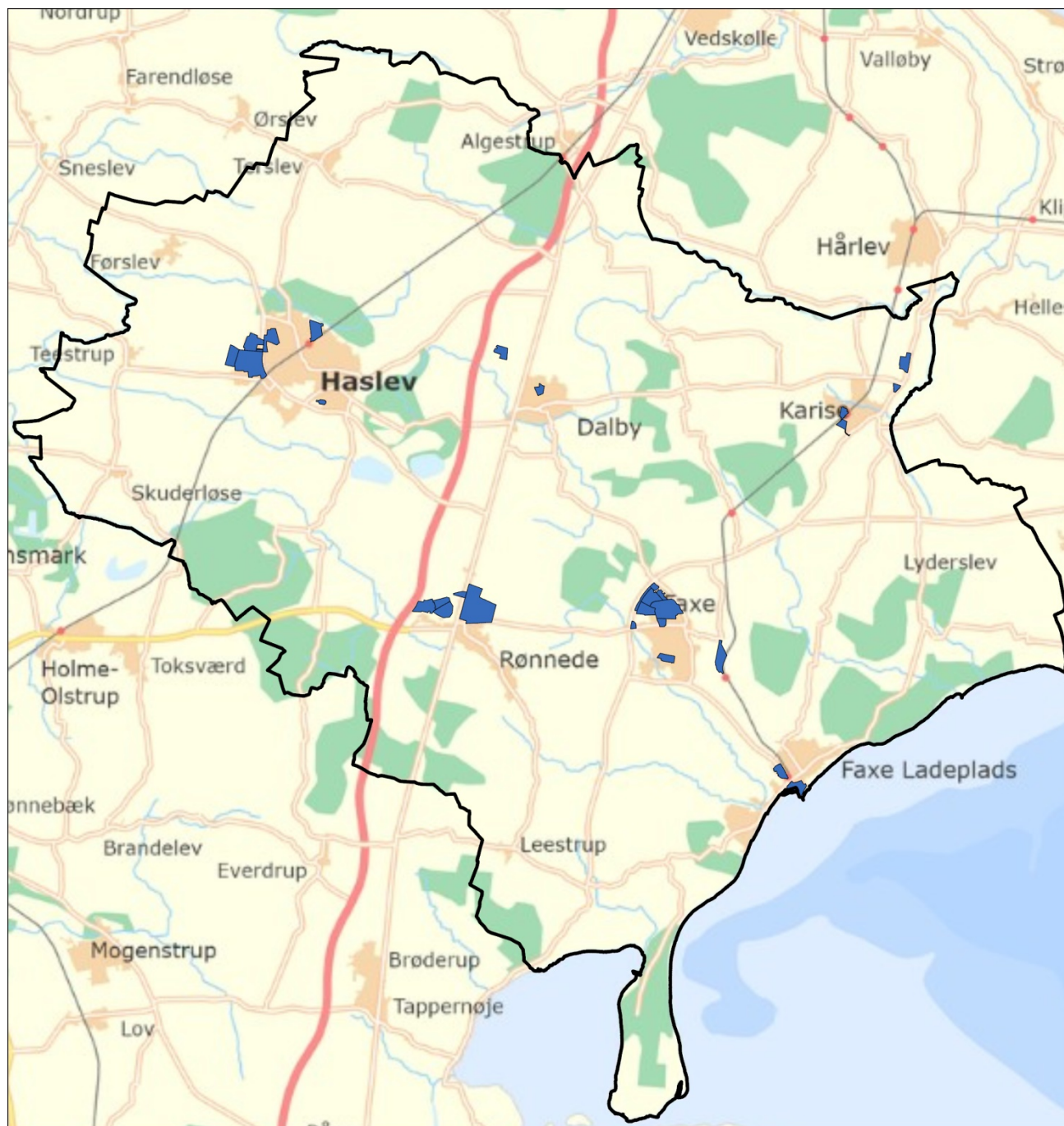
<sup>2</sup> Lovbekendtgørelse nr. 520 af 1. maj 2019 om husdyrbrug og anvendelse af gødning m.v..

<sup>3</sup> Bekendtgørelse nr. 1536 af 9. december 2019 om miljøtilsyn.

<sup>4</sup> Bekendtgørelse nr. 2255 af 29. december 2020 om godkendelse af listevirksomhed.

<sup>5</sup> Bekendtgørelse nr. 2007 af 11. december 2020 om brugerbetaling for godkendelse m.v. og tilsyn efter lov om miljøbeskyttelse og lov om husdyrbrug og anvendelse af gødning m.v..

Figur 1: Erhvervsområder



- kommunegrænse
- Erhvervsområder

I kommuneplanen er der udlagt en række områder til erhverv. Erhvervsområderne er markeret med blå på figur 1. En stor del af de virksomheder, der er omfattet af miljøtilsynsplanen ligger i erhvervsområderne, men flere mindre virksomheder er beliggende i landzone eller andre byzoneområder.

### Væsentlige miljøproblemer i området

Miljøtilsynene tager udgangspunkt i beskyttelsen af det omgivne miljø. Dette gøres ved at

have fokus på forebyggelse af jordforurening, drikkevandsforurening, luftforurening, støj-, vibrations- og lugtgener samt forurening af overfladevand og natur. Vi kigger desuden på anvendelse og håndtering af ressourcerne dvs. råvarer samt affald.

En stor del af Faxe Kommune ligger i område med særlige drikkevandsinteresser. Det er derfor vigtigt i forbindelse med miljøtilsynene, at have fokus på de forhold, der har betydning for beskyttelsen af jord og grundvand som f.eks. virksomhedens eller husdyrbrugets opbevaring og håndtering af farligt affald, kemikalier samt råvarer, da forkert opbevaring og utæt belægning kan give risiko for forurening af jord, grundvand, vandløb samt afledning til kloakken.

Faxe Kommune har i 2020 fået lavet en grundvandsredegørelse kommunen. I den forbindelse er der udarbejdet et katalog, der bruges ved screening af risiko for grundvandet, når lokalplaner skal igangsættes, når der skal planlægges for nye områder eller ved almindelig sagsbehandling, herunder etablering af nye virksomheder og husdyrbrug. Kataloget giver et overblik over hvor grundvandet er mest sårbart i forhold til eksisterende vandindvinding, samt redegør for, hvorvidt de forskellige virksomhedstyper udgør en trussel for grundvandet.

### **Kommunens tilsynsindsats**

I kommunen lægger vi vægt på, at tilsynsarbejdet som udgangspunkt er dialogbaseret, så virksomhederne og husdyrbrugene ser tilsynet som en hjælp til at overholde lovgivning samt en vejledning om miljøforbedringer. Såfremt der på virksomhederne og husdyrbrugene forekommer ulovlige forhold, vil disse blive håndhævet.

### **Miljørisikoscore**

I henhold til miljøtilsynsbekendtgørelsen skal virksomheder og husdyrbrug miljørisikovurderes, og tilsyn skal planlægges efter den enkelte virksomhed eller husdyrbrugs score i miljørisikovurderingen. På baggrund af miljørisikovurderingerne kan tilsynene i højere grad målrettes de virksomheder og husdyrbrug, der udgør en særlig risiko for miljøet. Det er hensigten, at miljørisikovurderingen baseres på kommunens aktuelle viden om virksomhederne og husdyrbrugene, og anvendes som et administrativt prioriteringsværktøj.

Der er som udgangspunkt tre typer af miljøtilsyn: Basistilsyn, prioriterede tilsyn og tilsynskampagner. Derudover fører kommunen også tilsyn i forbindelse med klagesager, jordforurening osv.

### **Basistilsyn og prioriterede tilsyn**

Basistilsyn er et samlet miljøtilsyn og omfatter en gennemgang af virksomheden eller husdyrbrugets samlede miljøforhold. Et samlet miljøtilsyn består af fysisk tilsynsbesøg samt en gennemgang af virksomhedens eller husdyrbrugets egenkontrol og evt. fremsendte analyser, rapporter og kontroller.

Prioriterede tilsyn er målrettede ekstra miljøtilsyn, og behovet for disse fastlægges på baggrund af en miljørisikovurdering. De prioriterede tilsyn kan være enten et samlet tilsyn eller et deltilsyn, der er målrettet de områder eller aktiviteter, der i miljørisikovurderingen er årsag til tilsynet. Tilsynsmodellen medfører, at der som minimum føres et basistilsyn med de mest miljøtunge virksomheder og husdyrbrug inden for en 3-årig periode. Dette gælder virksomheder og husdyrbrug, der er miljøgodkendte. Øvrige, ikke-godkendelsespligtige virksomheder og husdyrbrug skal mindst have et tilsyn hvert 6. år.

### **Tilsynskampagne**

Som en del af kommunens miljøtilsynsarbejde skal vi udføre 2 årlige tilsynskampagner. Tilsynskampagnen kan f.eks. være rettet mod en branche, et specifikt miljøtema eller et geografisk



område. Kampagnerne giver mulighed for en målrettet indsats.

### **Sådan foregår et tilsyn**

Kommunen vil som udgangspunkt varsle et fysisk tilsyn 14 dage før, medmindre der for eksempel er tale om, at formålet med tilsynet herved forspildes. I forbindelse med varslingen af tilsynet vil tilsynsmedarbejderen gøre opmærksom på formålet med tilsynet, samt hvilke dokumenter virksomheden eller husdyrbruget på forhånd kan finde frem.

I forbindelse med forberedelse til tilsynet, vil tilsynsmedarbejderen gennemgå virksomhedens eller husdyrbrugets godkendelser og tilladelser, seneste tilsynsrapport, evt. håndhævelse samt de analyser, rapporter, kontroller og lignende virksomheden eller husdyrbruget har sendt ind.

Ved selve det fysiske tilsyn kontrollerer tilsynsmedarbejderen, om virksomheden eller husdyrbruget overholder vilkår i miljøgodkendelser, udledningstilladelser, tilslutningstilladelser, påbudsbestemmelser, evt. miljøtekniske beskrivelser, miljøbeskyttelsesloven eller husdyrgodkendelsesloven med tilhørende bekendtgørelser og regulativer.

På tilsynet vil tilsynsmedarbejderen typisk forholde sig til følgende:

- Produktionsstørrelse
- Støjende aktiviteter
- Udledninger til luften og eventuelle renseforanstaltninger
- Håndtering af restprodukter (f.eks. opbevaring og udbringning af husdyrgødning, genanvendelse af virksomhedens affald).
- Opbevaring af olier og flydende kemikalier (f.eks. sprøjtemidler, rengøringsmidler og brændstof).
- Afledning af processpildevand herunder renseforanstaltninger (f.eks. mælkerumsvand, tømning af olieudskillere)
- Opbevaring og bortskaffelse af affald
- Andre miljømæssige forhold af betydning (f.eks. vibrationer, støv og lugt)

Håndhævelser meddeles så vidt muligt ved tilsynet og fremsendes efterfølgende skriftligt.

### **Offentliggørelse af tilsynsrapporter**

Efter tilsynet offentliggør kommunen på DMA-portalen<sup>6</sup>, en tilsynsrapport. Tilsynsrapporten vil som minimum indeholde:

- Oplysninger om baggrund for tilsynet
- Navn, adresse, CVR. nr., virksomhedstype
- Dato for tilsynet
- Hvad der er ført tilsyn med
- Om der er konstateret jordforurening
- Om der er meddelt påbud, forbud eller indskærpelser
- Konklusionen på virksomheden eller husdyrbruget egenkontrol

### **Samarbejdet med andre myndigheder**

I Faxe Kommune har vi 2 virksomheder, hvor Miljøstyrelsen er godkendelses- og tilsynsmyndighed. Det betyder, at vi er i dialog omkring virksomheden med Miljøstyrelsen.

I forbindelse med risikoinspektioner på risikovirksomheder har Faxe Kommune, herunder Midt- og

---

<sup>6</sup> <https://dma.mst.dk/>

Sydsjællands Brand & Redning, et tæt samarbejde med Arbejdstilsynet og politiet. Vi foretager ofte fælles inspektioner.

Faxe Kommune deltager i KTC's netværk inden for flere områder med de andre kommuner på Sjælland. Det giver god erfaringsudveksling, mulighed for at spare og diskutere sager med andre. Derudover giver det et billede af de problemstillinger, vi er fælles om.

Hvis kommunen i forbindelse med miljøtilsyn eller i anden sammenhæng opdager overtrædelser, der ikke ligger under kommunens myndighed, skal vi meddele det til den relevante myndighed.

## **IED-virksomheder og IED-husdyrbrug**

IED-virksomheder er særligt forurenende virksomheder og store husdyrbrug, der er omfattet af EU's direktiv om industrielle emissioner(udledninger).

I Faxe Kommune har vi 13 IED-virksomheder/husdyrbrug.

<b>Navn</b>	<b>Adresse</b>	<b>CVR nr.</b>	<b>Listepunkt</b>
Faxe Kalk - Ovnanlægget	Gl Strandvej 14 4640 Faxe	20882182	3.1b
Faxe Kalk – Modtageplads for affald fra ovnanlægget	Baunekulevej 4b 4640 Faxe	20882182	5.1f
Danish Agro	Køgevej 55 4653 Karise	59789317	6.4bii9
Royal Unibrew- Faxe Bryggeri	Faxe Alle 1 4640 Faxe	41956712	6.4bii6
Storgården	Storgårdsvej 1 4690 Haslev	36484748	§ 12 nr. 1
Kaj Hasling Rasmussen	Terslev Skolevej 26 4690 Haslev	12706499	§ 16a stk. 2 nr. 2
Anders Christensen	Vivedevej 8 4640 Faxe	17804502	§ 16a stk. 2 nr. 2
Bregentved Turebylille	Vordingborgvej 337B 4682 Tureby	37627933	§ 16a stk. 2 nr. 2
Bregentved Sofiendal	Freerslev Overdrevsvej 2A 4690 Haslev	37627992	§ 16a stk. 2 nr. 2
Bregentved Langesnave	Langesnogvej 5 4690 Haslev	37628034	§ 16a stk. 2 nr. 2
Lindelyst	Agårdsvej 2 4653 Karise	37490040	§ 16a stk. 2 nr. 2
Rudbjerggård	Grunderupvej 17 4683 Rønnede	25180011	§ 16a stk. 2 nr. 1
Godtfred Christiansen	Ny Ulsevej 3 4690 Haslev	16679194	§ 12 nr. 2