



Natura 2000-handleplan 2022–2027
Søer ved Brengentved og Gisselfeld
Natura 2000-område nr. N161
Habitatområde H142
Fuglebeskyttelsesområde nr. F101

UDKAST

Titel: Natura 2000-handleplan for Søer ved Bregentved og Gisselfeld
Udgiver: Faxe Kommune
År: 2024
Forsidefoto: Søtorup Sø, fotograf: Faxe Kommune
Baggrundskort: © Styrelsen for Dataforsyning og Infrastruktur

Må citeres med kildeangivelse.



FAXE
KOMMUNE

Indhold

1. Resumé	4
2. Baggrund	6
2.1 Den lovgivningsmæssige ramme	6
2.2 Miljøvurdering af handleplanerne	7
3. Gennemførelse af Natura 2000-handleplan for sidste planperiode	8
3.1 Redegørelse for gennemførelse af sidste Natura 2000-handleplan	8
4. Behov for indsatser	9
5. Indsatser fordelt på aktør	10
6. Prioritering af den forventede indsats	11
7. Forventede initiativer og plan for interessentinddragelse	12
Bilag 1: Kortbilag	13
Bilag 2: Udpegningsgrundlag for Natura 2000-området	15
Overordnede målsætninger for Natura 2000-området	16
Konkrete målsætninger for naturtyper og arter	16
Generelle retningslinjer	16

1. Resumé

Handleplanen for N161 Søer ved Bregentved og Gisselfeld beskriver den indsats, der skal igangsættes i Natura 2000-området inden udgangen af 2027. Natura 2000-området består af habitatområdet H142 Søtorup Sø og Ulse Sø samt fuglebeskyttelsesområdet F101 Søer ved Bregentved og Gisselfeld.

Natura 2000-området har et samlet areal på i alt 522 ha, hvoraf 118 ha er vandflade i søerne. Området er afgrænset som vist på kortet nedenfor.

Søer ved Bregentved og Gisselfeld er udpeget som fuglebeskyttelsesområde af hensyn til den ynglende rørhøg omkring områdets søer. To af søerne, Søtorup Sø og Ulse Sø, er desuden udpeget som habitatområde for naturtypen næringsrig-sø (3150).

Natura 2000-området består af i alt 5 søer og deres næropland, som hovedsageligt er landbrugsland og lidt skov. Søerne ligger i et højtliggende moræneområde på hver sin side af et vandskel. Ejemade sø, Ulse sø og småsøerne omkring Bregentved Gods afvander til Tryggevælde Å, mens Søtorup Sø og Nielstrup Sø afvander til Suså. Ulse Sø og Søtorup Sø er dybe kildefødte søer opstået som dødishuller, mens Ejemade og Nielstrup søer er lavvandede med middeldybder på ca. 1 m.

Det overordnede mål for området er beskrevet i afsnit 3.1 i Natura 2000-planen og de konkrete mål i afsnit 3.2.

De overordnede målsætninger er:

- At der er tilfredsstillende hydrologiske forhold i søerne med en artsrig undervandsvegetation således, at området udgør et velegnet levested for områdets ynglefugle.
- At den økologiske integritet for området sikres ved god vandkvalitet gennem reduceret tilførsel af næringsstoffer og miljøfarlige stoffer, hvilket reguleres gennem vandområdeplanerne.

De konkrete målsætninger er opdelt i en generel målsætning og en for ynglefugle:

Generelt:

- Den samlede forekomst af naturtyper samt fugles levesteder i Natura 2000-området, uanset om de er kortlagt, skal være stabil eller i fremgang, såfremt de naturgivne forhold giver mulighed for det.

Ynglefugle:

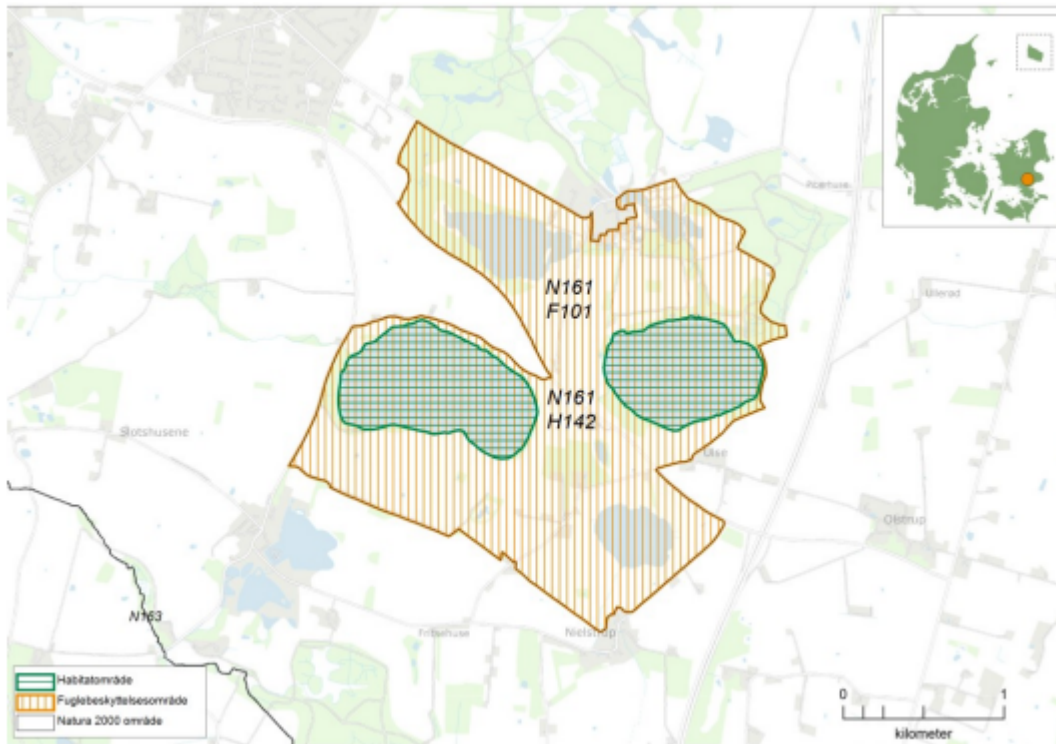
- For mose- og rørskovsfugle er målet, at tilstanden og det samlede areal af levesteder i tilstandsklasse I-II er stabil eller i fremgang. Levestederne i tilstandsklasse III-V skal være i fremgang mod tilstandsklasse I eller II, såfremt de naturgivne forhold giver mulighed for det.

Målsætningerne konkretiseres i Natura 2000-planens afsnit 4.1 og 4.2 i form af nogle generelle og områdespecifikke retningslinjer for indsatsprogrammet.

Hovedformålet med indsatserne i perioden 2022-27 er:

1. Fokus på mere naturlige processer og naturens robusthed
2. Sikre og forbedre tilstanden af den eksisterende natur og levesteder
3. Bekæmpe invasive arter

Da hele området er privat ejet udføres indsatserne på private arealer i området. Projekter på private lodsejeres arealer gennemføres i videst muligt omfang gennem frivillige aftaler. Der findes blandt andet en række understøttende tilskudsordninger, som kan søges gennem Landbrugsstyrelsen og Miljøstyrelsen, samt midler til Life-projekter som medfinansieres af EU.



Kortet viser afgrænsningen af Natura 2000-område N161. Natura 2000-området består af habitatområde H142 (vandret grøn skravering) og fuglebeskyttelsesområde F101 (lodret orange skravering).

2. Baggrund

Miljøstyrelsen har udarbejdet Natura 2000-planer for 257 Natura 2000-områder, som indgår i den danske del af det europæiske Natura 2000-netværk. Planerne beskriver målene for det enkelte Natura 2000-område og fastlægger de indsatser, der skal ske inden for planperioden 2022–27. Natura 2000-planerne kan ses på Miljøstyrelsens hjemmeside www.mst.dk.

Ud fra Natura 2000-planerne er der udarbejdet Natura 2000-handleplaner for de enkelte Natura 2000-områder. Handleplanerne skal medvirke til at gennemføre Natura 2000-planerne for de enkelte områder. Denne handleplan er udarbejdet af Faxe Kommune og Miljøstyrelsen på grundlag af Natura 2000-plan for N159 Bagholt Mose.

Hver kommune er ansvarlig for de dele af handleplanen, der vedrører kommunens geografiske område på land og kommunens kystnære områder. Kommunerne er ansvarlige for, at handleplanerne gennemføres inden udgangen af 2027. Miljøstyrelsen er ansvarlig for at udarbejde en skovhandleplan for de skovbevoksede, fredskovpligtige Natura 2000-arealer med skovhabitatnatur inklusiv arealer nævnt i skovlovens §28 (herfra omtalt som skovbevoksede, fredskovpligtige arealer). Der skal gennemføres en planlægning hvert 12. år. Den aktuelle planperiode er 2022-2033. Miljøstyrelsen er ansvarlig for, at indsatserne på de skovbevoksede, fredskovpligtige arealer gennemføres inden udgangen af år 2033.

Kommunernes handleplan og Miljøstyrelsens skovhandleplan sammenskrives og udmøntes i denne samlede Natura 2000-handleplan.

2.1 Den lovgivningsmæssige ramme

Den lovgivningsmæssige baggrund for handleplanerne findes i:

- miljømålsloven (lovbekendtgørelse nr. 692 af 26. maj 2023)
- naturbeskyttelsesloven (lovbekendtgørelsen nr. 1392 af 2. oktober 2022)
- bekendtgørelse om kommunalbestyrelsernes Natura 2000-handleplaner (bekendtgørelse nr. 944 af 27. juni 2016)
- bekendtgørelse af lov om skove (lovbekendtgørelse nr. 690 af 26. maj 2023)
- bekendtgørelse om tilvejebringelse af Natura 2000-skovplanlægning (bekendtgørelse nr. 946 af 27. juni 2016)

Det er kommunalbestyrelsen, der er ansvarlig for at gennemføre Natura 2000-planen på de privatejede arealer. Dog er det Miljøstyrelsen, der er ansvarlig for de privatejede, skovbevoksede, fredskovpligtige arealer. Offentlige lodsejere er ansvarlige for at gennemføre Natura 2000-planen på deres egne arealer.

Handleplanen skal ifølge lovgivningen indeholde nedenstående:

- En prioritering af myndighedens forventede forvaltningsindsats i planperioden på baggrund af en opgørelse af behovet for konkrete forvaltningstiltag.
- De forventede initiativer, som myndigheden vil tage for at gennemføre Natura 2000-handleplanen, herunder en plan for interessentinddragelse.
- En oversigt over fordelingen af indsatsen mellem kommunale myndigheder, Miljøstyrelsen og offentlige lodsejere.
- En redegørelse for gennemførelsen af handleplanen for den forudgående 6 års periode (dog 12 års periode for de skovbevoksede, fredskovpligtige arealer), der gør det muligt at vurdere, i hvilket omfang Natura 2000-handleplanen er gennemført for den forudgående periode.

Handleplanen skal ikke omfatte offentligt ejede arealer, hvis der for disse arealer er udarbejdet/udarbejdes en plan for forvaltningsindsatsen, der er i overensstemmelse med de fastsatte mål for naturtilstanden i Natura 2000-planen. Der indsættes et resumé af de offentlige planer i handleplanens bilag.

Handleplanen skal være så konkret, at dens gennemførelse kan vurderes. Dog må handleplanen ikke foregribe det præcise indhold af de aftaler eller afgørelser, der træffes i forhold til den enkelte lodsejer i forbindelse med gennemførelsen af handleplanen.

Handleplanen skal i samspil med vandplanlægningen realisere Natura 2000-planen for så vidt angår vandbehov for de naturtyper, som er direkte afhængige af et vandøkosystem. Natura 2000-planens mål om forbedret vandkvalitet i større søer, vandløb, fjorde og kystvande realiseres gennem indsatsen i vandplanlægningen og skal ikke indgå Natura 2000-handleplanerne.

2.2 Miljøvurdering af handleplanerne

Natura 2000-handleplanerne er en type af planer, som kan være omfattet af krav om miljøvurdering i henhold til Bekendtgørelse af lov om miljøvurdering af planer og programmer og af konkrete projekter (VVM) (lovbekendtgørelse nr. 4 af 3. januar 2023) – herefter refereret til som miljøvurderingsloven.

Ved vurderingen af om en handleplan er omfattet af Miljøvurderingsloven ses på kriterierne i lovens § 8. Erfaringsmæssigt er der en del handleplaner, som ikke vil være omfattet af miljøvurderingsloven. Det afhænger dog i alle tilfælde af det konkrete indhold af handleplanen, og der skal derfor altid foretages en særskilt vurdering for hver plan.

Denne handleplan er blevet vurderet i forhold til, om den er omfattet af miljøvurderingsloven. Det er vurderet, at den ikke er omfattet af miljøvurderingsloven og der dermed ikke skal udarbejdes miljøvurdering af handleplanen.

Der er vurderet på, om handleplanen sætter nye rammer for fremtidige anlægstilladelser, eller om den vurderes at kunne påvirke internationalt udpegede naturbeskyttelsesområder væsentligt jfr. miljøvurderingslovens §8.

Det er myndighedens vurdering, at handleplanen ikke sætter nye rammer for fremtidige anlægstilladelser.

Det er myndighedens vurdering, at handleplanen er undtaget fra habitatdirektivets artikel 6, stk. 3 og dermed fra vurdering efter miljøvurderingsloven, fordi planerne er "direkte forbundet med eller nødvendige for lokalitetens forvaltning" jfr. artikel 6, stk. 3, 1. pkt. Handleplanen anses som direkte forbundet med og nødvendig for Natura 2000-områdets forvaltning.

For samtlige Natura 2000-planer er der foretaget en strategisk miljøvurdering (SMV). Natura 2000-planerne og de tilhørende miljøvurderinger kan findes på Miljøstyrelsens hjemmeside under Natura 2000, tredje generation planer (2022-2027).

3. Gennemførelse af Natura 2000-handleplan for sidste planperiode

3.1 Redegørelse for gennemførelse af sidste Natura 2000-handleplan

Handleplanerne for anden planperiode har været gældende siden udgangen af 2017. Kommunen har i den mellemliggende periode arbejdet for at gennemføre den indsats, der blev beskrevet i Natura 2000-planen for planperioden 2016-2021.

Det er muligt at få et samlet overblik over tilskudskompenserede indsatser i Natura 2000-områderne i "Sammenfatning af Natura 2000-planerne 2022-2027" på Miljøstyrelsens hjemmeside.

Tabel 1: Følgende indsatser er finansieret via kommunernes egne midler eller DUT-midler.

Der er ikke udført indsatser for kommunens egne midler eller DUT-midler.

Tabel 2: Følgende indsatser er finansieret gennem landdistriktsmidler eller anden finansiering og gælder arealer, der ikke er skovbevoksede, fredskovspligtige arealer*.

Der er ikke udført indsatser for landdistriktsmidler i Natura 2000-området.

Der findes ikke tilskudsmuligheder finansieret af LDP-midler, som kan bruges på de tiltag, som vi skal arbejde med i dette område.

Tabel 3: Gennemførte indsatser på skovbevoksede, fredskovspligtige arealer.

Der er ikke skovbevoksede, fredskovspligtige arealer i dette Natura 2000-område.

Tabel 4: Følgende Life-projekter er iværksat i området.

Der er ikke iværksat LIFE-projekter inden for Natura 2000-området

Faxe Kommune og lodsejere har søgt at gennemføre Natura 2000-handleplanen gennem følgende tiltag:

- Indsatser gennem vandområdeplanerne for at reducere udledning af næringsrigt vand og miljøfremmede stoffer
- Omkring hele Søtorup Sø har privat lodsejer frivilligt udlagt dyrkningsfrie zoner ned til søen på 10-15 meter langs syd- og østsiden, samt hele arealet mellem sø og vej er ekstensiveret på vest- og nordsiden.
- Fortsat bekæmpelse af mink omkring søerne i et samarbejde mellem private lodsejere og Miljøstyrelsen for at forbedre yngleforhold for rørhøg.
- Juletræsdrift ned til Ejlemade Sø er reduceret, så den ekstensive bufferzone på sydvestsiden er øget med 30 meter, hvilket giver en ca. forøgelse af bufferzonen med 100%.
- Faxe Kommune har udført en opsøgende indsats og har kontaktet de private lodsejere med større arealer og informeret om Natura 2000 handleplanen og de indsatser, som er beskrevet heri.

Effekten af indsatserne bliver løbende vurderet i det Nationale Overvågningsprogram for Vandmiljø og Natur (NOVANA), som overvåger vandmiljøets og naturens tilstand inden for de områder, der prioriteres i forhold til de politisk fastsatte økonomiske rammer.

Mellem Natura 2000-planerne for 2. og 3. planperiode er levesteder for rørhøg øget fra ét levested i god tilstand og ét levested i moderat tilstand til 2 levesteder i god tilstand og ét i moderat tilstand.

For de to store søer, Ulse Sø og Søtorup Sø, har kortlægningen i Natura 2000-planen ændret sig fra kransålgesø (3140) til næringsrig sø (3150) for begge søer.

4. Behov for indsatser

Natura 2000-planen for N161 Søer ved Bregentved og Gissselfeld, beskriver de konkrete mål for indsatsen. Indsatsprogrammet i Natura 2000-planerne er afstemt, så den økonomiske ramme og den krævede indsats i planerne passer sammen. Til gennemførelse af planerne stiller staten en række virkemidler til rådighed, ligesom det forudsættes, at kommunerne bidrager økonomisk via de midler, som kommunerne er blevet økonomisk kompenseret for af staten (DUT-midlerne).

På baggrund af Natura 2000-planen har Faxe Kommune vurderet, at der er behov for nedenstående konkrete forvaltningstiltag. Handleplanmyndigheden skal forsøge at indgå frivillige aftaler med lodsejere om drift. Hvor dette ikke er muligt, skal myndigheden påbyde en bestemt drift, hvis det er nødvendigt for opnåelse af målene i Natura 2000-planen eller for at forhindre forringelse og forstyrrelse.

Offentlige lodsejere kan selv organisere gennemførelse af indsatser på egne arealer.

Tabel 2: Behov for indsatser for naturtyperne*

Der er ikke opstillet tiltag for naturtyper i denne handleplan, da Natura 2000-planen beskriver, at forbedring af søer over 5 ha. skal varetages gennem vandområdeplanerne, og derfor skal der ikke laves særskilte tiltag for disse i en Natura 2000-handleplan.

Tabel 6: Behov for indsatser for arter ud over indsatser for naturtyper. Tabellen viser kun indsatser for arter på lysåbne naturtyper og skovnaturtyper uden fredskovspligt*

Forventede indsatser	Skøn over behov:		
	Igangværende indsats	Ny indsats	Samlet behov for indsats
Forbedring af levesteder for rørhøg	-	1 stk.	1 stk.

* Omfatter ikke offentlige arealer, hvor ejeren gennemfører Natura 2000-planen i egne planer for forvaltningsindsatser. Se resumé af plan for forvaltningsindsatserne i bilag 1.

5. Indsatser fordelt på aktør

Grundlæggende er ansvaret fordelt, så kommunerne er ansvarlig myndighed på alle arealer i kommunen undtagen de skovbevoksede fredskovspligtige arealer.

Miljøstyrelsen er ansvarlig myndighed for de skovbevoksede fredskovspligtige arealer. Det gælder dog, at kommunerne er ansvarlige for de arealer i fredskov, der er beskyttet efter §3 i naturbeskyttelsesloven.

Myndighederne er ansvarlige, jfr. ovenstående fordeling, for gennemførelse af handleplanen undtagen for offentlige arealer, hvor lodsejer selv er ansvarlig for at gennemføre handleplanen. De fleste indsatser er geografisk bestemt, hvorved den nævnte myndigheds- og arealdeling er gældende. Det er muligt at finde relevante Natura 2000-geodata i [MiljøGIS](#)¹. Endvidere kan overvågningsdata fra NOVANA-programmet tilgås via [Danmarks Miljøportal](#)² og i Natura 2000-basisanalyserne. Der kan være indsatser i Natura 2000-planens indsatsprogram, hvor der ikke er samme klare geografiske afgrænsning. I denne handleplan er der en naturlig ansvarsfordeling ud fra den geografiske afgrænsning, og dermed hvilken myndighed, der er ansvarlig for gennemførelse

I tabellen neden for ses fordelingen af Natura 2000-områdets arealer fordelt ud på aktører.

Tablet 6: Fordeling af naturtypearealer på aktører

Da Faxe Kommune er eneste handleplansmyndighed i dette Natura 2000-område, er der ikke behov for en nærmere opdeling af aktører.
--

¹ <https://miljoegis.mim.dk/spatialmap?profile=natura2000planer3-2022>

² <https://www.miljoportal.dk/>

6. Prioritering af den forventede indsats

Natura 2000-planerne 2022-2027 har især fokus på en naturforvaltning, hvor man gør brug af naturens egne dynamikker. Samtidig fastholdes en række indsatser, der er kendt fra de gældende planer.

Hovedformålene med indsatserne i tredje planperiode (2022-2027) er:

- 1. Fokus på mere naturlige processer og naturens robusthed**
 - 1.1. der er øget fokus på en mere naturnær forvaltning med fokus på at sikre sammenhæng i naturen og mere naturlige dynamikker i Natura 2000-områderne
 - 1.2. der arbejdes for at udvide arealet med urørt skov
 - 1.3. der er fokus på tiltag mod klimaforandringer og dermed områdernes robusthed over for pludselige hændelser
- 2. Sikre og forbedre tilstanden af den eksisterende natur og levesteder hvilket bl.a. er i overensstemmelse med 'brandmandens lov' og EU's biodiversitetsstrategi 2030**
 - 2.1. fortsætte arbejdet med at sikre naturtilstanden f.eks. ved naturpleje på plejekrævende arealer
 - 2.2. fortsætte arbejdet med at afsøge behovet for og udlægge forstyrrelsesfrie zoner bl.a. til gavn for trækfugle, marine naturtyper og havpattedyr
 - 2.3. fokus på indsatser, der gavner truede arter og fugle
 - 2.4. fortsætte arbejdet med at afsøge behovet for at regulere fiskeri i beskyttede områder
- 3. Bekæmpe invasive arter**
 - 3.1. fortsætte arbejdet med at bekæmpe invasive arter

Prioriteringen af den forventede forvaltningsindsats i planperioden er sket på baggrund af opgørelsen af behovet for konkrete indsatser (se kapitel 4). Den nedenstående prioritering afspejler således den forventede tidsfølge af indsatsen i forbindelse med de konkrete forvaltningstiltag.

Faxe Kommune prioriterer:

1. Fremkommelighed i projekterne og dermed frivillighed og inddragelse i forhold til lodsejere
2. Indtaster, der er opstartet i forrige planperiode, og som skal gentages eller færdiggøres.
3. Tidlig opsøgende/faciliterende indsats over for særlige lodsejergrupper, f.eks.:
 - a. Lodsejere med særligt sårbare naturtyper og arter (f.eks. naturtyper og arter, hvis biogeografiske status er i fare for at blive alvorligt forringet),
 - b. Lodsejere med særligt store arealer omfattet af Natura 2000-planerne,
 - c. Lodsejere i de store naturområder i Natura 2000-området,
 - d. Lodsejere, som er særligt interesserede i at gennemføre en indsats.
4. Større og mere komplekse forvaltningsindsatser.
Det vil typisk være nødvendigt at prioritere større og mere komplekse indsatser tidligt i planperioden for at kunne nå at gennemføre indsatsen f.eks. LIFE+ projekter eller projekter som kræver forundersøgelser
5. Synergi mellem Natura 2000- og Vandområdeindsats.

Faxe Kommune vil igennem hele planperioden have særlig fokus på:

1. Færdiggørelse og sikring af indsats fra planperioden 2016-2021
2. Sikring af robusthed og sammenhæng i lysåbne naturtyper.
3. Sikring af hensigtsmæssig naturpleje på lysåbne naturtyper m.h.t. hydrologi, drift og pleje

7. Forventede initiativer og plan for interessentinddragelse

Det er Faxe Kommunes hensigt at planlægge og udføre projekterne som vist i nedenstående tabel 7, og i den forbindelse tager kommunen en række initiativer for at inddrage lodsejere og andre interessenter i projekterne.

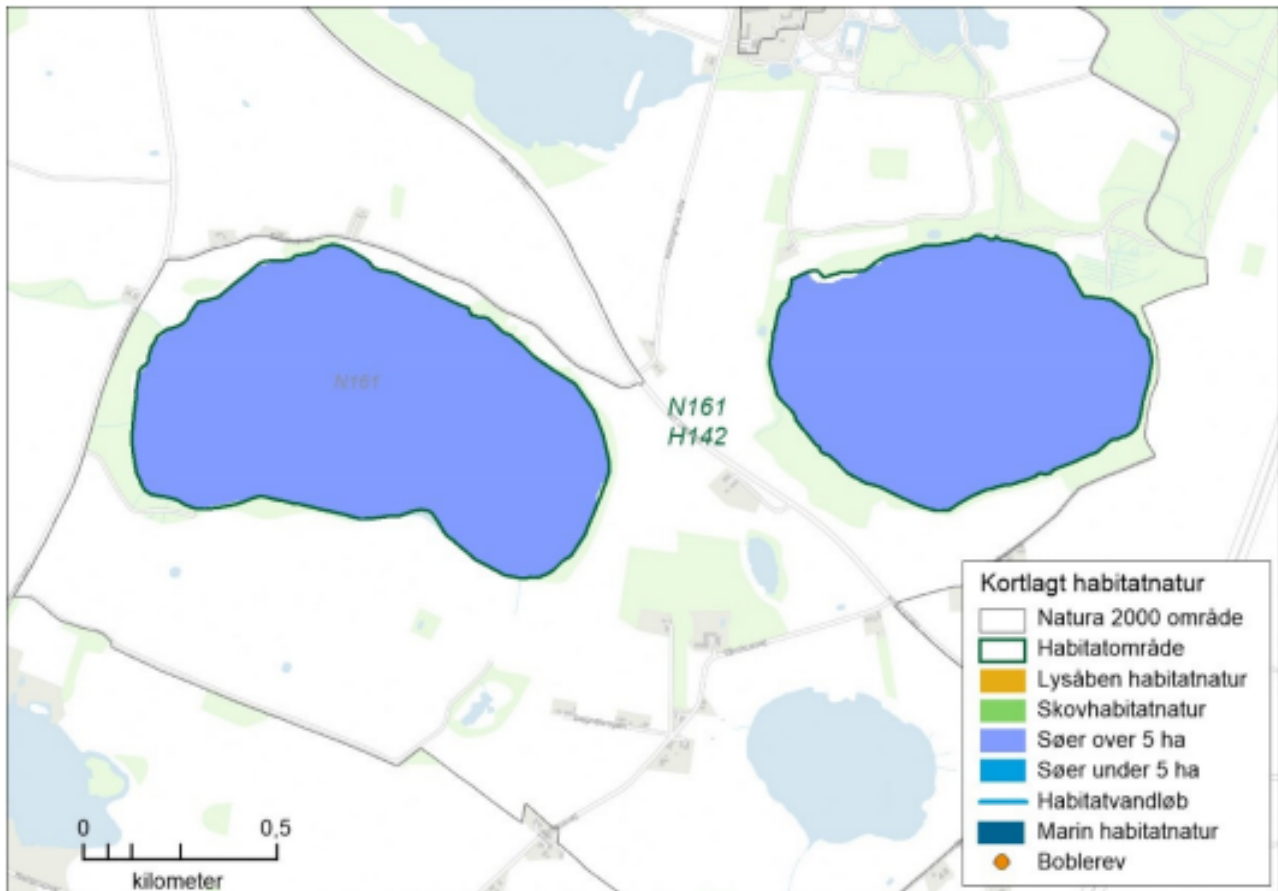
Tabel 7 viser myndighedernes plan for interessentinddragelse. Der kan ske ændringer, hvis det ønskes af lodsejerne, eller hvis andre forhold taler for det.

Tabel 7. Forventet plan for interessentinddragelse

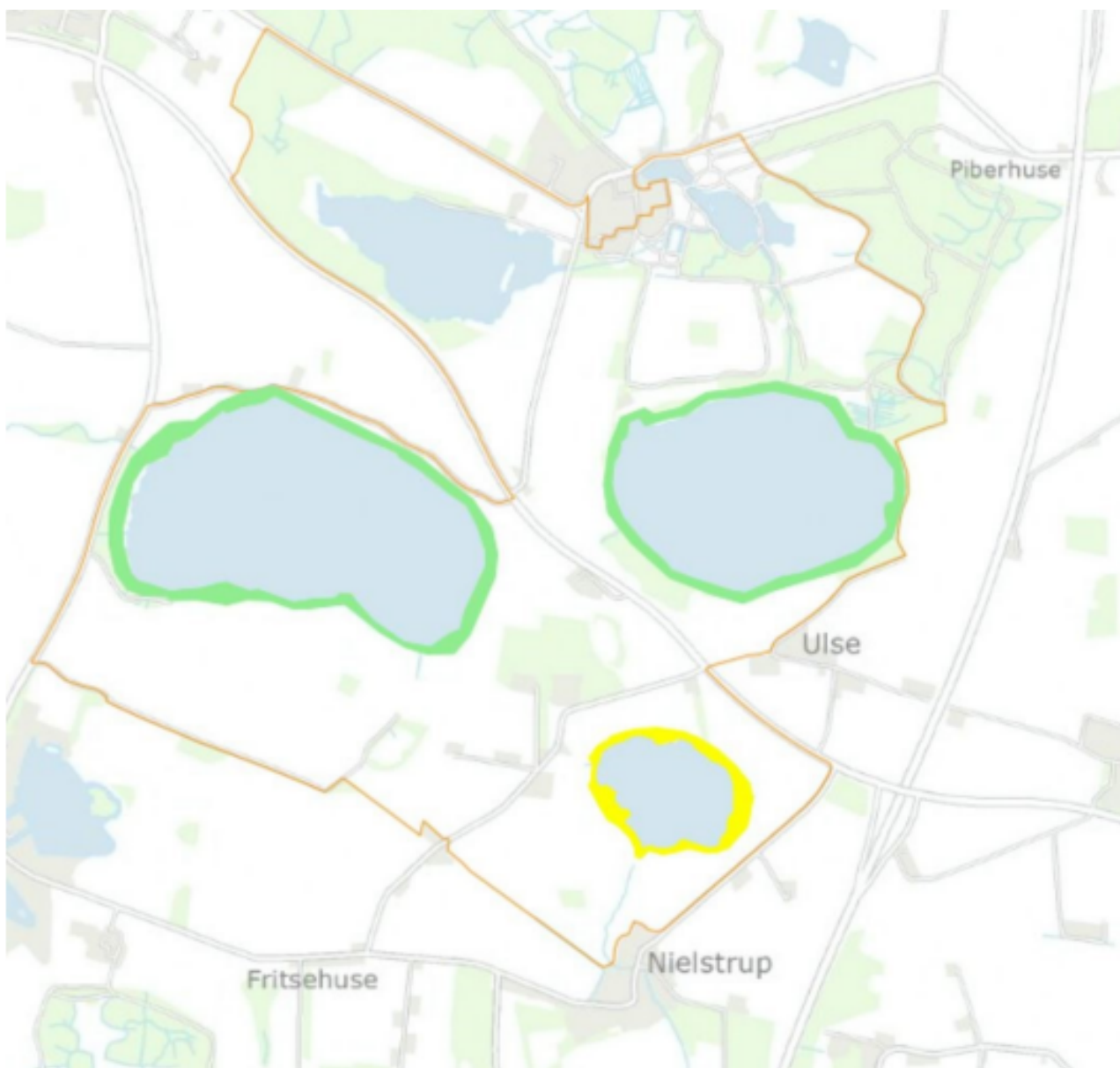
Projekt navn	Initiativ	Tidsplan	Myndighed
Orientering af Faxe Naturråd	Faxe Kommune orienterer rådet om fremdriften i handleplanen	Hele planperioden	Faxe Kommune
Indsats for sammenhængende og robust natur	Dialogmøder med private lodsejere omkring fortsat ekstsivering af sønære arealer	Hele planperioden	Faxe Kommune
Lodsejere med habitatnatur	Orienteringsbrev til lodsejerne med information om den nye Natura 2000-handleplan	Tidligt i planperioden	Faxe Kommune
Formidling for borgere og interessenter	Orientering via Faxe Kommunes hjemmeside om de forskellige Natura 2000-projekter der realiseres.	Hele planperioden	Faxe Kommune

Projekterne gennemføres ved frivillige aftaler, og derfor er det i mange tilfælde ikke på nuværende tidspunkt muligt at beskrive hvornår projekterne fysik bliver udført. Faxe Kommune vil i hvert enkelt tilfælde sørge for, at relevante interessenter bliver inddraget.

Bilag 1: Kortbilag



Oversigtskort over Natura 2000-området. På kortet vises områdets kortlagte habitatnaturtyper.



Tilstand af de kortlagte levesteder for rørhøg. Tilstanden er angivet med en farveskala: mørkegrøn= høj, lysegrøn= god, gul= moderat, orange= ringe, rød= dårlig og grå= ej vurderet. Den orange streg angiver fuglebeskyttelsesområdets grænse.



Bilag 2: Udpegningsgrundlag for Natura 2000-området

Udpegningsgrundlag for Habitatområde nr. 142		
Naturtyper:	Kransnålalge-sø (3140)	Næringsrig sø (3150)

Udpegningsgrundlag for Fuglebeskyttelsesområde nr. 101		
Fugle:	Grågås (T)	Troldand (T)
	Rørhøg (Y)	

Tabellen viser naturtyper og/eller arter på udpegningsgrundlag for Natura 2000-området. Tal i parentes henviser til de talkoder, som benyttes for naturtyper og arter fra habitatdirektivets bilag 1 og 2. * angiver, at der er tale om en prioriteret naturtype jf. habitatdirektivet. Ved fuglearterne er det angivet, om der er tale om ynglefugle (Y) eller trækfugle (T).

UDKAST

Bilag 3: Målsætninger og retningslinjer i Natura 2000 planen

Overordnede målsætninger for Natura 2000-området

Naturtyper på udpegningsgrundlaget skal bidrage til at opnå gunstig bevaringsstatus på biogeografisk niveau, og fugle på udpegningsgrundlaget skal bidrage til at sikre bestandsstørrelsen på nationalt niveau. Målet er,

- At der er tilfredsstillende hydrologiske forhold i søerne med en artsrig undervandsvegetation således, at området udgør et velegnet levested for områdets ynglefugle.
- At den økologiske integritet for området sikres ved god vandkvalitet gennem reduceret tilførsel af næringsstoffer og miljøfarlige stoffer, hvilket reguleres gennem vandområdeplanerne.

Konkrete målsætninger for naturtyper og arter

I området skal der være mulighed for en forvaltning, der giver plads til større variation i naturen og om muligt mere naturlige forhold for forskellige arter. I forbindelse med forvaltningen skal der tages hensyn til, om naturtyper eller fugle på udpegningsgrundlaget kan være følsomme over for en sådan forvaltning, eksempelvis de som er nævnt under de overordnede målsætninger. De konkrete målsætninger bygger på grupperinger af naturtyper og fugle. Se bilag 1 for oversigt over hvilke naturtyper og fugle de forskellige grupper indeholder.

Generelt

- Den samlede forekomst af naturtyper samt fugles levesteder i Natura 2000-området, uanset om de er kortlagt, skal være stabil eller i fremgang, såfremt de naturgivne forhold giver mulighed for det.

Ynglefugle

- For mose- og rørskovsfugle er målet, at tilstanden og det samlede areal af levesteder i tilstandsklasse I-II er stabil eller i fremgang. Levestederne i tilstandsklasse III-V skal være i fremgang mod tilstandsklasse I eller II, såfremt de naturgivne forhold giver mulighed for det.

Marine og ferskvandsnaturtyper (undtagen søer under 5 ha)

- For søer over 5 ha henvises til målsætningerne i vandområdeplanerne.

Generelle retningslinjer

1. Myndighederne tager i deres administration af lovgivningen og deres forvaltning udgangspunkt i målsætningen for det enkelte Natura 2000-område og sikrer dermed en grundlæggende beskyttelse af udpegningsgrundlaget.
2. Der arbejdes for at sikre de lysåbne terrestriske naturtyper en hensigtsmæssig hydrologi, drift og pleje også til gavn for tilknyttede fugle.
3. Der arbejdes for at sikre egnede levesteder for områdets fugle.
4. Igangværende projekter og indsatser, der relaterer til gennemførelse af tidligere Natura 2000-planer, afsluttes.
5. Indsatser gennemført i første og anden planperiode vedligeholdes, f.eks. ved genrydning af arealer, hvor der tidligere har været gennemført en Natura 2000-indsats.
6. Der fokuseres på en opdatering af oversigt over naturtyper, arter og fugle, som findes i væsentlig forekomst i Danmark, om der er behov for yderligere sikring mod forstyrrelser med fokus på træk- og ynglefugle samt pattedyr.
7. Der arbejdes på en national strategi for forvaltning af truede og rødlistede arter herunder en lang række direktivarter og -fugle.